

M BORSAMagazin E

numero 9 - aprile 2006

Lyxor ETF Japan (TOPIX):
più di 1600 titoli
con un'unica transazione



SOCIETE
GENERALE

INVECE DEI SOLITI CONTI.
INVECE DEI SOLITI BOT.
INVECE DEI SOLITI FONDI.

PER LA TUA LIQUIDITA' NASCE IL PRIMO ETF MONETARIO



Lyxor AM, società del Gruppo Société Générale e N° 1 in Europa* sul mercato degli ETF, quota su Borsa Italiana il 1° ETF MONETARIO: Lyxor ETF EuroMTS 1-3 anni.

Finalmente l'efficienza e la trasparenza di un ETF al servizio della tua liquidità di impiego non immediato. Una possibile alternativa a:

- Conti ad Alto Rendimento (l'ETF gode di una fiscalità agevolata: 12,5% invece di 27%)
- Fondi di Liquidità e Fondi in Obbligazioni a Breve Termine
- BOT, CTZ e Pronti contro Termine

Questo ETF replica un indice composto da Titoli di Stato dell'Area Euro ad altissimo rating (da AAA a A) con durata tra 1 e 3 anni (media finanziaria 1,8 anni**). Rischio di cambio nullo e modesta esposizione al rischio di rialzo dei tassi.

Negoziazione continua su Borsa Italiana - Commissione di Gestione contenuta: **0,165%** all'anno - Commissioni di entrata/uscita/performance: **0%** - Liquidità garantita da Société Générale e Banca IMI

Lyxor ETF EuroMTS 1-3 anni
Codice Negoziazione: **EM13**
ISIN: **FR0010222224**

LYXOR
ASSET MANAGEMENT

SOCIETE GENERALE GROUP

Numero Verde
800-929300

www.LyxorETF.it
info@LyxorETF.it

* Lyxor AM è il 1° emittente sul mercato europeo degli ETF con un patrimonio in gestione di 10,6 miliardi di euro al 30/12/2005. Fonte: Rielaborazione dati Bloomberg. ** Fonte: Bloomberg al 26/01/2006. Lyxor ETF EuroMTS 1-3 anni è un comparto armonizzato della SICAV Multi Units France ammesso alla quotazione su Borsa Italiana S.p.A.. I relativi prospetti semplificati e completi sono disponibili sul sito internet www.lyxoretf.it e presso Société Générale - Via Olona, 2 20123 Milano. Gli indici EuroMTS sono protetti dalla legge sulla proprietà intellettuale e sono oggetto, insieme ai loro marchi depositati, di una licenza accordata per tali fini a Lyxor Asset Management. Gli indici EuroMTS sono calcolati da EuroMTS, commercializzati e distribuiti da MTSNext, una società congiuntamente posseduta da EuroMTS ed Euronext. Né EuroMTS, né Euronext né MTSNext potranno essere ritenuti responsabili di nessuna perdita o danno, di qualsiasi natura essi siano (ivi comprese, in particolare, le perdite d'investimento), legati totalmente od in parte alle quote dei fondi Lyxor AM. **Prima dell'acquisto leggere il prospetto informativo.**

Indice

Nuove emissioni	2
Le nuove proposte di SG...	4
Nuova alba per il sol levante	5
Il Lyxor ETF Japan (Topix)	7

EDITORIALE

Gentile lettore,
la gamma di ETF quotati da Lyxor AM sulla Borsa di Milano si è ampliata notevolmente nel 2006 proponendo nuove asset class di grande attualità su cui investire in semplicità e trasparenza. In particolare, è ora possibile investire tramite gli ETF di Lyxor sul mercato dei Titoli di Stato della zona Euro a breve termine (1-3 anni) e sui mercati azionari di Cina, Est Europa e Giappone.

Questo numero di Borsa Magazine è dedicato ad un approfondimento sulle dinamiche macroeconomiche che stanno coinvolgendo negli ultimi tempi il Giappone ed i suoi mercati finanziari e dà utili indicazioni sull'evoluzione e la composizione dell'indice Topix (composto da tutti i titoli quotati sul principale segmento del Tokyo Stock Exchange) replicato dal più diversificato ed economico ETF armonizzato: **Lyxor ETF Japan (TOPIX)**. Vi ricordiamo, comunque, che i nostri specialisti sono disponibili per ogni ulteriore informazione o chiarimento al Numero Verde 800 92 93 00 cui potete richiedere anche l'invio gratuito delle nostre brochure informative.

Oltre a ciò, Borsa Magazine contiene come sempre tutte le informazioni relative alle nuove emissioni di Covered Warrants e molti dettagli sui nuovi sottofondi azionari europei selezionati da Société Générale per i suoi nuovi strumenti derivati grazie al loro interesse di mercato in questo momento.

Société Générale sarà, inoltre, presente all'**Italian Trading Forum 2006** organizzato da Trading Library e Traderlink nelle giornate dell'**11 e 12 maggio** presso il Pala Congressi di Rimini. Questa sarà un'ulteriore occasione per incontrarci e conoscere meglio la nostra gamma di prodotti in continuo aggiornamento in particolare durante un seminario didattico gratuito in cui verranno presentati gli ETF di Lyxor AM. Per ulteriori informazioni è possibile visitare il sito internet della manifestazione www.italiantradingforum.it

Buona lettura,

Société Générale

Covered Warrants

Covered Warrants su azioni italiane

Sottostante	Tipo	Strike	Scadenza
ALLEANZA	CALL	11	15/12/06
ALLEANZA	CALL	12	15/12/06
AUTOSTRAD	CALL	24	15/09/06
AUTOSTRAD	CALL	22	15/12/06
AUTOSTRAD	CALL	24	15/12/06
AUTOSTRAD	PUT	20	15/09/06
AUTOSTRAD	PUT	20	15/12/06
CAPITALIA	CALL	6	16/06/06
CAPITALIA	CALL	6,5	16/06/06
CAPITALIA	CALL	6	15/09/06
CAPITALIA	CALL	6,5	15/09/06
CAPITALIA	CALL	6	15/12/06
CAPITALIA	CALL	6,5	15/12/06
CAPITALIA	CALL	7	15/12/06
CAPITALIA	PUT	5,25	16/06/06
CAPITALIA	PUT	5	15/09/06
CAPITALIA	PUT	5	15/12/06
ENEL	CALL	8	16/06/06
ENEL	CALL	7	15/12/06
ENEL	CALL	7,5	15/12/06
ENEL	CALL	8	15/12/06
ENEL	PUT	6,2	15/12/06
ENI	CALL	22	15/09/06
ENI	CALL	24	15/12/06
ENI	CALL	26	15/12/06
ENI	CALL	28	15/12/06
ENI	CALL	30	15/12/06
ENI	PUT	20	15/12/06
ENI	PUT	22	15/12/06
FIAT	CALL	9,5	16/06/06
FIAT	CALL	10	16/06/06
FIAT	CALL	9	15/09/06
FIAT	CALL	9,5	15/09/06
FIAT	CALL	10	15/09/06
FIAT	CALL	8,5	15/12/06
FIAT	CALL	9	15/12/06
FIAT	CALL	9,5	15/12/06
FIAT	CALL	10	15/12/06
FIAT	PUT	7,5	16/06/06
FIAT	PUT	7,5	15/09/06
FIAT	PUT	7,5	15/12/06
FIDEURAM	CALL	5	15/12/06
FIDEURAM	CALL	5,5	15/12/06
FIDEURAM	CALL	6	15/12/06
FINMECCANICA	CALL	20	16/06/06
FINMECCANICA	CALL	20	15/09/06
FINMECCANICA	CALL	18	15/12/06
FINMECCANICA	CALL	20	15/12/06
GENERALI ASSICURAZIONI	CALL	34	15/09/06
GENERALI ASSICURAZIONI	CALL	32	15/12/06
GENERALI ASSICURAZIONI	CALL	34	15/12/06
GENERALI ASSICURAZIONI	PUT	27,5	16/06/06
GENERALI ASSICURAZIONI	PUT	26	15/09/06
GENERALI ASSICURAZIONI	PUT	22,5	15/12/06
GENERALI ASSICURAZIONI	PUT	26	15/12/06
INTESA	CALL	5	16/06/06
INTESA	CALL	5,5	16/06/06
INTESA	CALL	5,25	15/09/06
INTESA	CALL	5,5	15/09/06
INTESA	CALL	5	15/12/06
INTESA	CALL	5,2	15/12/06
INTESA	CALL	5,4	15/12/06
INTESA	PUT	4,5	16/06/06
INTESA	PUT	4,5	15/09/06
INTESA	PUT	4,2	15/12/06

(segue CW su azioni italiane)

Sottostante	Tipo	Strike	Scadenza
MEDIASET	CALL	11	16/06/06
MEDIASET	CALL	11,5	15/09/06
MEDIASET	CALL	10,5	15/12/06
MEDIASET	CALL	11,5	15/12/06
MEDIASET	PUT	9	15/12/06
MEDIOBANCA	CALL	17,5	16/06/06
MEDIOBANCA	CALL	18,5	16/06/06
MEDIOBANCA	CALL	17,5	15/09/06
MEDIOBANCA	CALL	18,5	15/09/06
MEDIOBANCA	CALL	17,5	15/12/06
MEDIOBANCA	CALL	18,5	15/12/06
MEDIOBANCA	PUT	15	16/06/06
MEDIOBANCA	PUT	15	15/09/06
MEDIOBANCA	PUT	15	15/12/06
MEDIOLANUM	CALL	6,5	16/06/06
MEDIOLANUM	CALL	7	16/06/06
MEDIOLANUM	CALL	6,6	15/09/06
MEDIOLANUM	CALL	7	15/09/06
MEDIOLANUM	CALL	7,2	15/09/06
MEDIOLANUM	CALL	6,6	15/12/06
MEDIOLANUM	CALL	7	15/12/06
MEDIOLANUM	PUT	5,75	16/06/06
MEDIOLANUM	PUT	5,8	15/09/06
MEDIOLANUM	PUT	5,8	15/12/06
MONTE DEI PASCHI DI SIENA	CALL	4,75	16/06/06
MONTE DEI PASCHI DI SIENA	CALL	4,25	15/12/06
MONTE DEI PASCHI DI SIENA	CALL	4,75	15/12/06
SAN PAOLO IMI	CALL	16	16/06/06
SAN PAOLO IMI	CALL	15	15/09/06
SAN PAOLO IMI	CALL	15,5	15/09/06
SAN PAOLO IMI	CALL	16	15/12/06
SAN PAOLO IMI	CALL	17	15/12/06
SAN PAOLO IMI	PUT	12,5	16/06/06
SAN PAOLO IMI	PUT	12,5	15/09/06
SAN PAOLO IMI	PUT	12,5	15/12/06
SEAT PAGINE GIALLE	CALL	0,44	15/12/06
SEAT PAGINE GIALLE	CALL	0,48	15/12/06
SEAT PAGINE GIALLE	PUT	0,36	15/12/06
SNAM RETE GAS	CALL	3,8	15/12/06
SNAM RETE GAS	CALL	4	15/12/06
TELECOM ITALIA	CALL	2,2	15/09/06
TELECOM ITALIA	CALL	2,4	15/09/06
TELECOM ITALIA	CALL	2,6	15/09/06
TELECOM ITALIA	CALL	2,2	15/12/06
TELECOM ITALIA	CALL	2,4	15/12/06
TELECOM ITALIA	CALL	2,6	15/12/06
TELECOM ITALIA	CALL	2,8	15/12/06
TELECOM ITALIA	PUT	2	15/12/06
TISCALI	CALL	2,6	15/09/06
TISCALI	CALL	2,8	15/09/06
TISCALI	CALL	2,8	15/12/06
TISCALI	CALL	3	15/12/06
TISCALI	PUT	2,3	15/12/06
UNICREDITO ITALIANO	CALL	6,25	16/06/06
UNICREDITO ITALIANO	CALL	6,75	16/06/06
UNICREDITO ITALIANO	CALL	6,25	15/09/06
UNICREDITO ITALIANO	CALL	6,75	15/09/06
UNICREDITO ITALIANO	CALL	6,25	15/12/06
UNICREDITO ITALIANO	CALL	6,5	15/12/06
UNICREDITO ITALIANO	CALL	6,75	15/12/06
UNICREDITO ITALIANO	CALL	7	15/12/06
UNICREDITO ITALIANO	PUT	5,5	16/06/06
UNICREDITO ITALIANO	PUT	5,2	15/09/06
UNICREDITO ITALIANO	PUT	4,8	15/12/06
UNICREDITO ITALIANO	PUT	5,2	15/12/06

Covered Warrants su azioni europee

Sottostante	Tipo	Strike	Scadenza
BNP PARIBAS	CALL	85	14/09/06
BNP PARIBAS	PUT	65	14/09/06
DAIMLER CHRYSLER	CALL	55	15/09/06
DAIMLER CHRYSLER	PUT	45	15/09/06
DEUTSCHE BANK	CALL	100	15/09/06
DEUTSCHE BANK	PUT	80	15/09/06
DEUTSCHE TELEKOM	CALL	15	15/09/06
DEUTSCHE TELEKOM	PUT	12	15/09/06
ING GROEP	CALL	35	15/09/06
ING GROEP	PUT	28	15/09/06
NOKIA	CALL	16	15/09/06
NOKIA	CALL	17	15/09/06
NOKIA	PUT	13	15/09/06

(segue)

Sottostante	Tipo	Strike	Scadenza
RENAULT	CALL	95	14/09/06
RENAULT	PUT	70	14/09/06
SANOFI - AVENTIS	CALL	85	14/09/06
SANOFI - AVENTIS	PUT	65	14/09/06
TOTAL	CALL	230	14/09/06
TOTAL	CALL	250	14/09/06
TOTAL	PUT	190	14/09/06
VIVENDI UNIVERSAL	CALL	30	14/09/06
VIVENDI UNIVERSAL	PUT	22	14/09/06
VOLKSWAGEN	CALL	65	15/09/06
VOLKSWAGEN	PUT	52	15/09/06
VODAFONE GROUP	CALL	135	15/09/06
VODAFONE GROUP	PUT	105	15/09/06

Covered Warrants sull'S&P/MIB

Sottostante	Tipo	Strike	Scadenza
S&P/MIB	CALL	44000	15/09/06
S&P/MIB	CALL	36000	15/12/06
S&P/MIB	PUT	36000	16/06/06
S&P/MIB	PUT	35000	15/12/06

(segue)

Sottostante	Tipo	Strike	Scadenza
S&P/MIB	PUT	37000	15/12/06
S&P/MIB	PUT	32000	21/12/07
S&P/MIB	PUT	32000	19/12/08

Le nuove proposte di SG...

Titoli bancari, automobilistici e del comparto che, in tempi di bolla azionaria, era chiamato TMT (telecomunicazioni, media, technology) sono i protagonisti delle ultime emissioni di covered warrant di Société Générale. Unica eccezione il farmaceutico Sanofi-Aventis, un gigante del settore. Molte delle società comprese sono appartenenti all'Eurostoxx 50, l'indice guida dei mercati del Vecchio Continente.

Vivendi Universal

Negli ultimi due mesi il titolo Vivendi Universal è stato tra i protagonisti del listino parigino dopo circa un anno nel quale si era mosso in laterale nel canale compreso tra 24 e 28 euro. I mercati azionari europei sono ancora ben impostati, ma i più che positivi dati sull'utile del 2005, le ottime previsioni per l'anno in corso, e qualche speculazione hanno fornito il carburante giusto alle azioni che hanno guadagnato il 16% in poco più di un mese, toccando quasi i 30 euro, nuovo massimo degli ultimi anni.

BNP Paribas

L'annuncio, giunto a sorpresa a inizio febbraio, dell'Opa sull'italiana Bnl ha dato slancio alle quotazioni di Borsa di Bnp Paribas. A Parigi infatti l'azione dell'istituto francese ha toccato i massimi storici proprio alla fine di febbraio, portandosi ad un soffio dalla soglia psicologica degli 80 euro. Intanto, Bnp continua a salire nel capitale sociale dell'istituto di Via Veneto. Recentemente ha fatto sapere di avere bucato al rialzo la barriera del 50% e precisamente di avere raggiunto il 50,4% di Bnl.

Vodafone

Le quotazioni del titolo Vodafone, alla Borsa di Londra, hanno raggiunto i livelli minimi dell'ultimo anno di contrattazione a fine febbraio - inizio marzo, scendendo sotto quota 110 pence. Negli ultimi tempi il titolo del colosso telefonico ha vissuto qualche momento di turbolenza sul mercato azionario, a causa del piano messo a punto dalla Commissione europea per la riduzione delle tariffe del roaming, ovvero quelle applicate ai cellulari che si trovano all'estero o ad operare con reti diverse dalla propria.

Renault

Sogni di gloria per Renault sotto la guida di Carlos Ghosn. Il mago del comparto automobilistico, che ha preso le redini del gruppo francese l'anno scorso, ha lanciato un ambizioso piano di ristrutturazione. L'obiettivo è trasformare Renault nella più redditizia casa automobilistica d'Europa entro il 2009. E la scommessa piace al mercato. Tanto che da inizio anno il titolo si è apprezzato in Borsa del 23% per cento. Merito anche di dati di bilancio 2005, che hanno mostrato i primi segnali di risveglio del gruppo.

Sanofi

Seppure senza spunti entusiasmanti Sanofi-Aventis continua ad essere ben impostato in borsa. Il colosso farmaceutico, nu-

mero due mondiale del settore, continua ad essere una storia apprezzata dal mercato (nell'ultimo anno le sue azioni sono salite del 15,8 per cento). Merito della carta M&A, che la società ha giocato recentemente, allargando sue prospettive di crescita. Sanofi-Aventis ha infatti comprato una quota di Zentiva, gruppo ceco specializzato nella produzione di medicinali generici, grazie al quale allargherà gli orizzonti in Est Europa.

Volkswagen

Procede a marce spedite il piano di ristrutturazione di Volkswagen e i mercati azionari stanno sostenendo le quotazioni del titolo della casa automobilistica tedesca che a inizio aprile ha toccato i nuovi massimi degli ultimi 7 anni e mezzo in area 65 euro. Da inizio anno Vw ha visto il proprio valore in Borsa salire di quasi il 30% beneficiando dei confortanti dati sul fronte immatricolazioni sia in Europa sia negli Usa. L'atout è il piano di ristrutturazione - che prevede 20mila tagli al personale - a spingere al rialzo il titolo.

Daimler Chrysler

Toccata e fuga da quota 50 euro per Daimler Chrysler in questo primo scorcio del 2006. Nell'ultimo mese e mezzo il titolo del gruppo automobilistico cui fa capo la Mercedes ha rallentato il passo, ritracciando dai massimi a 3 anni toccati a metà febbraio. Negli ultimi 12 mesi il rialzo di Daimler è stato nell'ordine del 34%, per recuperare il gap di performance rispetto ai competitors. In attesa che il gruppo di Stoccarda riesca a procedere alla cessione di Smart, nelle ultime settimane si è speculato sulla possibile cessione di un'ulteriore quota di Eads per concentrarsi unicamente sulla produzione di auto.

Deutsche Bank

Deutsche Bank continua ad apprezzarsi sulle ali di un trend positivo che, iniziato nei primi mesi del 2003, ad oggi non ha ancora dato segni di cedimento. Il titolo tedesco, dopo i forti ribassi post 11 settembre 2001 e la crisi dei mercati nel 2002, ha reagito con decisione, riavvicinandosi molto ai 100 euro, valore toccato durante i massimi del 2000-2001. Alla base dei rialzi dell'ultimo anno i valori di bilancio del 2005 (utile netto di 3,8 miliardi, Roe al 26%), nonché le aspettative del management, spingerebbero ancora in direzione rialzista.

Ing Groep

Ing Groep, gigante olandese di servizi finanziari, grazie ad una lunga galoppata è tornato sopra quota 30 euro, dopo che nel febbraio 2003 il titolo aveva sfiorato la soglia negativa degli 8 euro. Da allora, complice la ripresa del settore bancario e di quello assicurativo il rialzo, sostenuto da indici di bilancio costantemente positivi e crescenti nel tempo, ha conosciuto pochi ostacoli. Per il futuro, i vertici societari scommettono sulla crescita economica e sullo sviluppo del mercato assicurativo (ramo vita e pensioni), nell'ottica di accrescere ulteriormente il valore del capitale azionario.

Indice

Lyxor ETF	I
Benchmark su Indici	I
Benchmark su Metalli Preziosi	I
Long e Short Mini Future Certificate sul DAX	II
Covered Warrants su Azioni Italiane	II
Covered Warrants su Azioni Americane	VI
Covered Warrants su Azioni Europee	VI
Covered Warrants sul cambio Euro-Dollaro	VII
Covered Warrants sull'Oncia d'oro e Future su Brent	VII
Covered Warrants sull'S&P/MIB	VII
Covered Warrants sul Dow Jones Industrial Average	VIII
Covered Warrants sul Nasdaq100	VIII
Covered Warrants sul DAX	VIII
Covered Warrants sul Nikkei 225	VIII
Covered Warrants sul Hang Seng	VIII

Lyxor ETF

Sottostante	Reuters	Bloomberg	Cod negoziazione	Codice quotazione	Codice ISIN
Lyxor ETF JAPAN (TOPIX)	JPN.MI	JPN IM	JPN	0245514	FR0010245514
Lyxor ETF S&P/MIB	ETFMIB.MI	ETFMIB IM	ETFMIB	0010827	FR0010010827
Lyxor ETF EURO STOXX 50	MSE.MI	MSE IM	MSE	7054358	FR0007054358
Lyxor ETF DJ GLOBAL TITANS 50	MGT.MI	MGT IM	MGT	7075494	FR0007075494
Lyxor ETF DJ INDUSTRIAL AVERAGE	DJE.MI	DJE IM	DJE	7056841	FR0007056841
Lyxor ETF MSCI US TECH	UST.MI	UST IM	UST	7063177	FR0007063177
Lyxor ETF MSCI EMU Value	VAL.MI	VAL IM	VAL	0168781	FR0010168781
Lyxor ETF MSCI EMU Growth	GWT.MI	GWT IM	GWT	0168765	FR0010168765
Lyxor ETF MSCI EMU Small Cap	MMS.MI	MMS IM	MMS	0168773	FR0010168773
Lyxor ETF Eastern Europe (CECE EUR)	EST.MI	EST IM	EST	0204073	FR0010204073
Lyxor ETF China (HSCEI)	CINA.MI	CINA IM	CINA	0204081	FR0010204081
Lyxor ETF EUROMTS 1-3 anni	EM13.MI	EM13 IM	EM13	0222224	FR0010222224
Lyxor ETF EUROMTS 3-5 anni	EM35.MI	EM35 IM	EM35	0037234	FR0010037234
Lyxor ETF EUROMTS 10-15 anni	EM1015.MI	EM1015 IM	EM1015	0037242	FR0010037242
Lyxor ETF EUROMTS GLOBAL	EMG.MI	EMG IM	EMG	0028860	FR0010028860
Lyxor ETF EuroMTS Inflation Linked	EMI.MI	EMI IM	EMI	0174292	FR0010174292

Benchmark su Indici

Sottostante	Scadenza	Multiplo	Codice ced	Codice quotazione	Codice ISIN
HANG SENG	17/06/09	0,001	S03946	0086066	FR0010086066
HANG SENG CHINA ENTERPRISES	17/06/09	0,001	S03947	0086074	FR0010086074
CAC 40	19/06/09	0,001	S03949	0086090	FR0010086090
DAX	19/06/09	0,001	S03945	0086041	FR0010086041
FTSE 100	19/06/09	0,001	S03952	0086124	FR0010086124
NIKKEI 225	19/06/09	0,1	S03948	0086082	FR0010086082
S&P 500	19/06/09	0,001	S03950	0086108	FR0010086108
STOXX 50	19/06/09	0,001	S03951	0086116	FR0010086116

Benchmark su Metalli Preziosi

Sottostante	Scadenza	Multiplo	Codice ced	Codice quotazione	Codice ISIN
ARGENTO	17/06/09	1	S03942	0087262	FR0010087262
ORO	17/06/09	0,01	S03941	0087247	FR0010087247
PALLADIO	17/06/09	0,01	S03943	0087288	FR0010087288
PLATINO	17/06/09	0,01	S03944	0087296	FR0010087296

Long e Short Mini Future Certificate sul DAX

Sottostante	Tipo	Strike 15/03/06	Scadenza	Multiplo	Stop Loss Level	Codice Ced.	Codice quotazione	Codice ISIN
DAX	LONG	3200	16/06/06	0,001	3296	S03681	0050179	FR0010050179
DAX	LONG	3412	16/06/06	0,001	3515	S03682	0050807	FR0010050807
DAX	LONG	3520	16/06/06	0,001	3626	S03683	0050815	FR0010050815
DAX	LONG	3626	16/06/06	0,001	3735	S03684	0050823	FR0010050823
DAX	LONG	3746	16/06/06	0,001	3821	S03776	0070953	FR0010070953
DAX	LONG	3862	16/06/06	0,001	3940	S03927	0081364	FR0010081364
DAX	LONG	4147	16/06/06	0,001	4230	S03692	0050906	FR0010050906
DAX	LONG	4200	16/06/06	0,001	4285	S03693	0050914	FR0010050914
DAX	LONG	4222	16/06/06	0,001	4307	S03694	0050922	FR0010050922
DAX	LONG	4385	16/06/06	0,001	4473	S05462	0214080	FR0010214080
DAX	LONG	4444	16/06/06	0,001	4534	S03698	0050963	FR0010050963
DAX	LONG	4488	16/06/06	0,001	4578	S05464	0214155	FR0010214155
DAX	LONG	4580	16/06/06	0,001	4672	S05466	0214189	FR0010214189
DAX	LONG	4683	16/06/06	0,001	4777	S05467	0214197	FR0010214197
DAX	LONG	4718	16/06/06	0,001	4812	S05678	0230839	FR0010230839

Covered Warrant

Sottostante	Tipo	Strike	Scadenza	Multiplo	Stile	Codice CED	Codice Quotazione	Codice ISIN
AZIONI ITALIANE								
ALLEANZA	CALL	10	16/06/06	0,1	E	S05726	0244392	FR0010244392
ALLEANZA	CALL	11	16/06/06	0,1	E	S05727	0244400	FR0010244400
ALLEANZA	CALL	12	16/06/06	0,1	E	S05728	0244418	FR0010244418
ALLEANZA	CALL	10,5	15/09/06	0,1	A	S05873	0265975	FR0010265975
ALLEANZA	CALL	11	15/09/06	0,1	A	S05874	0266015	FR0010266015
ALLEANZA	CALL	12	15/09/06	0,1	A	S05875	0266056	FR0010266056
ALLEANZA	CALL	11	15/12/06	0,1	A	S06106	0299933	FR0010299933
ALLEANZA	CALL	12	15/12/06	0,1	A	S06107	0299958	FR0010299958
AUTOSTRADE	CALL	20	19/05/06	0,1	A	S05883	0266155	FR0010266155
AUTOSTRADE	CALL	22	19/05/06	0,1	A	S05884	0266163	FR0010266163
AUTOSTRADE	CALL	20	16/06/06	0,1	A	S05885	0266171	FR0010266171
AUTOSTRADE	CALL	22,25	16/06/06	0,1	E	S05736	0244970	FR0010244970
AUTOSTRADE	CALL	24,75	16/06/06	0,1	E	S05567	0226258	FR0010226258
AUTOSTRADE	CALL	20	15/09/06	0,1	A	S05886	0266387	FR0010266387
AUTOSTRADE	CALL	22	15/09/06	0,1	A	S05887	0266395	FR0010266395
AUTOSTRADE	CALL	24	15/09/06	0,1	A	S06115	0300194	FR0010300194
AUTOSTRADE	CALL	22	15/12/06	0,1	A	S06116	0300236	FR0010300236
AUTOSTRADE	CALL	24	15/12/06	0,1	A	S06117	0300301	FR0010300301
AUTOSTRADE	CALL	25,75	15/12/06	0,1	E	S04578	0169169	FR0010169169
AUTOSTRADE	CALL	27,75	21/12/07	0,1	E	S04579	0169185	FR0010169185
AUTOSTRADE	CALL	29,75	19/12/08	0,1	E	S04580	0169201	FR0010169201
AUTOSTRADE	PUT	18,75	16/06/06	0,1	E	S05738	0244988	FR0010244988
AUTOSTRADE	PUT	17	15/09/06	0,1	A	S05888	0266403	FR0010266403
AUTOSTRADE	PUT	20	15/09/06	0,1	A	S06118	0300343	FR0010300343
AUTOSTRADE	PUT	20	15/12/06	0,1	A	S06119	0300558	FR0010300558
BANCA NAZIONALE LAVORO	CALL	2,75	16/06/06	0,1	E	S05745	0245100	FR0010245100
BANCA NAZIONALE LAVORO	CALL	3	16/06/06	0,1	E	S05746	0245126	FR0010245126
BANCA NAZIONALE LAVORO	CALL	3,2	16/06/06	0,1	A	S05896	0268946	FR0010268946
BANCA NAZIONALE LAVORO	CALL	2,8	15/09/06	0,1	A	S05897	0268953	FR0010268953
BANCA NAZIONALE LAVORO	CALL	3,2	15/09/06	0,1	A	S05898	0268979	FR0010268979
BANCA NAZIONALE LAVORO	PUT	2,4	16/06/06	0,1	E	S05747	0245134	FR0010245134
BANCA NAZIONALE LAVORO	PUT	2,4	15/09/06	0,1	A	S05899	0268987	FR0010268987
CAPITALIA	CALL	5,6	19/05/06	0,1	A	S05900	0268995	FR0010268995
CAPITALIA	CALL	4,5	16/06/06	0,1	E	S05749	0245001	FR0010245001
CAPITALIA	CALL	5	16/06/06	0,1	E	S05750	0245019	FR0010245019
CAPITALIA	CALL	5,5	16/06/06	0,1	A	S05901	0269001	FR0010269001
CAPITALIA	CALL	6	16/06/06	0,1	A	S06134	0301234	FR0010301234
CAPITALIA	CALL	6,5	16/06/06	0,1	A	S06135	0301259	FR0010301259
CAPITALIA	CALL	5	15/09/06	0,1	A	S05902	0269027	FR0010269027
CAPITALIA	CALL	5,5	15/09/06	0,1	A	S05903	0266585	FR0010266585
CAPITALIA	CALL	6	15/09/06	0,1	A	S06136	0301267	FR0010301267
CAPITALIA	CALL	6,5	15/09/06	0,1	A	S06137	0300392	FR0010300392
CAPITALIA	CALL	6	15/12/06	0,1	A	S06138	0300418	FR0010300418
CAPITALIA	CALL	6,5	15/12/06	0,1	A	S06139	0300442	FR0010300442
CAPITALIA	CALL	7	15/12/06	0,1	A	S06140	0300467	FR0010300467
CAPITALIA	PUT	4	16/06/06	0,1	E	S05751	0245027	FR0010245027
CAPITALIA	PUT	5,25	16/06/06	0,1	A	S06141	0300483	FR0010300483
CAPITALIA	PUT	4	15/09/06	0,1	A	S05904	0266619	FR0010266619
CAPITALIA	PUT	5	15/09/06	0,1	A	S06142	0300509	FR0010300509
CAPITALIA	PUT	5	15/12/06	0,1	A	S06143	0300525	FR0010300525
ENEL	CALL	7	19/05/06	0,1	A	S05914	0266627	FR0010266627
ENEL	CALL	8	19/05/06	0,1	A	S05915	0266643	FR0010266643
ENEL	CALL	6,81	16/06/06	0,1	E	S05760	0245159	FR0010245159
ENEL	CALL	7	16/06/06	0,1	A	S05916	0266650	FR0010266650
ENEL	CALL	7,31	16/06/06	0,1	E	S05761	0245183	FR0010245183
ENEL	CALL	7,5	16/06/06	0,1	A	S05917	0266668	FR0010266668
ENEL	CALL	7,81	16/06/06	0,1	E	S05762	0245191	FR0010245191
ENEL	CALL	8	16/06/06	0,1	A	S06151	0300533	FR0010300533
ENEL	CALL	8,31	16/06/06	0,1	E	S05601	0226407	FR0010226407
ENEL	CALL	6,5	15/09/06	0,1	A	S05918	0266676	FR0010266676
ENEL	CALL	7	15/09/06	0,1	A	S05919	0266684	FR0010266684
ENEL	CALL	7,5	15/09/06	0,1	A	S05920	0266700	FR0010266700
ENEL	CALL	8	15/09/06	0,1	A	S05921	0266718	FR0010266718
ENEL	CALL	7	15/12/06	0,1	A	S06152	0300566	FR0010300566
ENEL	CALL	7,48	15/12/06	0,1	E	S03555	0048355	FR0010048355
ENEL	CALL	7,5	15/12/06	0,1	A	S06153	0300574	FR0010300574
ENEL	CALL	8	15/12/06	0,1	A	S06154	0300608	FR0010300608
ENEL	CALL	8,81	21/12/07	0,1	E	S04587	0169243	FR0010169243
ENEL	CALL	8,5	19/12/08	0,1	A	S06042	0285403	FR0010285403
ENEL	CALL	9,81	19/12/08	0,1	E	S04588	0169268	FR0010169268
ENEL	CALL	9	18/12/09	0,1	A	S06043	0285528	FR0010285528

Covered Warrant *(segue)*

Sottostante	Tipo	Strike	Scadenza	Multiplo	Stile	Codice CED	Codice Quotazione	Codice ISIN
ENEL	PUT	6.31	16/06/06	0.1	E	S05763	0245217	FR0010245217
ENEL	PUT	6	15/09/06	0.1	A	S05922	0266726	FR0010266726
ENEL	PUT	6.2	15/12/06	0.1	A	S06155	0300616	FR0010300616
ENI	CALL	24	19/05/06	0.1	A	S05905	0267328	FR0010267328
ENI	CALL	26	19/05/06	0.1	A	S05906	0267336	FR0010267336
ENI	CALL	22	16/06/06	0.1	A	S05907	0267351	FR0010267351
ENI	CALL	24	16/06/06	0.1	E	S05753	0245373	FR0010245373
ENI	CALL	26	16/06/06	0.1	E	S05754	0245399	FR0010245399
ENI	CALL	28	16/06/06	0.1	E	S05591	0226977	FR0010226977
ENI	CALL	30	16/06/06	0.1	E	S05755	0245415	FR0010245415
ENI	CALL	22	15/09/06	0.1	A	S06144	0300640	FR0010300640
ENI	CALL	24	15/09/06	0.1	A	S05908	0267369	FR0010267369
ENI	CALL	26	15/09/06	0.1	A	S05909	0267377	FR0010267377
ENI	CALL	28	15/09/06	0.1	A	S05910	0267385	FR0010267385
ENI	CALL	30	15/09/06	0.1	A	S05911	0267393	FR0010267393
ENI	CALL	20	15/12/06	0.1	E	S03547	0048512	FR0010048512
ENI	CALL	24	15/12/06	0.1	A	S06145	0300665	FR0010300665
ENI	CALL	26	15/12/06	0.1	A	S06146	0300673	FR0010300673
ENI	CALL	28	15/12/06	0.1	A	S06147	0300681	FR0010300681
ENI	CALL	30	15/12/06	0.1	A	S06148	0300699	FR0010300699
ENI	CALL	24	21/12/07	0.1	E	S04585	0169300	FR0010169300
ENI	CALL	30	21/12/07	0.1	A	S06039	0285551	FR0010285551
ENI	CALL	22	19/12/08	0.1	E	S03548	0048546	FR0010048546
ENI	CALL	30	19/12/08	0.1	A	S06040	0285585	FR0010285585
ENI	CALL	32	18/12/09	0.1	A	S06041	0285627	FR0010285627
ENI	PUT	20	16/06/06	0.1	E	S05757	0244517	FR0010244517
ENI	PUT	22	16/06/06	0.1	E	S05758	0244541	FR0010244541
ENI	PUT	24	16/06/06	0.1	E	S05759	0244574	FR0010244574
ENI	PUT	20	15/09/06	0.1	A	S05912	0267401	FR0010267401
ENI	PUT	22	15/09/06	0.1	A	S05913	0267419	FR0010267419
ENI	PUT	20	15/12/06	0.1	A	S06149	0300707	FR0010300707
ENI	PUT	22	15/12/06	0.1	A	S06150	0300715	FR0010300715
FIAT	CALL	7.4	19/05/06	0.1	A	S05923	0267427	FR0010267427
FIAT	CALL	8	19/05/06	0.1	A	S05924	0267435	FR0010267435
FIAT	CALL	7	16/06/06	0.1	E	S05764	0244582	FR0010244582
FIAT	CALL	7.5	16/06/06	0.1	A	S05925	0267443	FR0010267443
FIAT	CALL	8	16/06/06	0.1	E	S05765	0244616	FR0010244616
FIAT	CALL	8.5	16/06/06	0.1	E	S05766	0244632	FR0010244632
FIAT	CALL	9	16/06/06	0.1	E	S05610	0227124	FR0010227124
FIAT	CALL	9.5	16/06/06	0.1	A	S06156	0300723	FR0010300723
FIAT	CALL	10	16/06/06	0.1	A	S06157	0300731	FR0010300731
FIAT	CALL	7	15/09/06	0.1	A	S05926	0267468	FR0010267468
FIAT	CALL	7.5	15/09/06	0.1	A	S05927	0267450	FR0010267450
FIAT	CALL	8	15/09/06	0.1	A	S05928	0267484	FR0010267484
FIAT	CALL	8.5	15/09/06	0.1	A	S05929	0268276	FR0010268276
FIAT	CALL	9	15/09/06	0.1	A	S06158	0300749	FR0010300749
FIAT	CALL	9.5	15/09/06	0.1	A	S06159	0300756	FR0010300756
FIAT	CALL	10	15/09/06	0.1	A	S06160	0300764	FR0010300764
FIAT	CALL	8.5	15/12/06	0.1	A	S06161	0300772	FR0010300772
FIAT	CALL	9	15/12/06	0.1	A	S06162	0300798	FR0010300798
FIAT	CALL	9.5	15/12/06	0.1	A	S06163	0300814	FR0010300814
FIAT	CALL	10	15/12/06	0.1	A	S06164	0300822	FR0010300822
FIAT	PUT	6.5	16/06/06	0.1	E	S05767	0244681	FR0010244681
FIAT	PUT	6.4	15/09/06	0.1	A	S05930	0268284	FR0010268284
FIAT	PUT	7.5	16/06/06	0.1	A	S06165	0300830	FR0010300830
FIAT	PUT	7.5	15/09/06	0.1	A	S06166	0300848	FR0010300848
FIAT	PUT	7.5	15/12/06	0.1	A	S06167	0300863	FR0010300863
FIDEURAM	CALL	5	16/06/06	0.1	E	S05740	0245050	FR0010245050
FIDEURAM	CALL	5.5	16/06/06	0.1	E	S05741	0245068	FR0010245068
FIDEURAM	CALL	5	15/09/06	0.1	A	S05889	0266411	FR0010266411
FIDEURAM	CALL	5.5	15/09/06	0.1	A	S05890	0266437	FR0010266437
FIDEURAM	CALL	5	15/12/06	0.1	A	S06120	0300590	FR0010300590
FIDEURAM	CALL	5.5	15/12/06	0.1	A	S06121	0300632	FR0010300632
FIDEURAM	CALL	6	15/12/06	0.1	A	S06122	0300939	FR0010300939
FINMECCANICA	CALL	16	16/06/06	0.1	A	S05931	0268292	FR0010268292
FINMECCANICA	CALL	18	16/06/06	0.1	A	S05932	0268300	FR0010268300
FINMECCANICA	CALL	20	16/06/06	0.1	A	S06168	0300871	FR0010300871
FINMECCANICA	CALL	16.5	15/09/06	0.1	A	S05933	0268318	FR0010268318
FINMECCANICA	CALL	18	15/09/06	0.1	A	S05934	0268334	FR0010268334
FINMECCANICA	CALL	20	15/09/06	0.1	A	S06169	0300889	FR0010300889
FINMECCANICA	CALL	18	15/12/06	0.1	A	S06170	0300897	FR0010300897
FINMECCANICA	CALL	20	15/12/06	0.1	A	S06171	0300905	FR0010300905
GENERALI ASSICURAZIONI	CALL	28	19/05/06	0.1	A	S05876	0266072	FR0010266072
GENERALI ASSICURAZIONI	CALL	30	19/05/06	0.1	A	S05877	0266098	FR0010266098
GENERALI ASSICURAZIONI	CALL	26	16/06/06	0.1	E	S05729	0244426	FR0010244426
GENERALI ASSICURAZIONI	CALL	28	16/06/06	0.1	E	S05730	0244434	FR0010244434
GENERALI ASSICURAZIONI	CALL	30	16/06/06	0.1	E	S05731	0244442	FR0010244442
GENERALI ASSICURAZIONI	CALL	32	16/06/06	0.1	E	S05732	0244483	FR0010244483
GENERALI ASSICURAZIONI	CALL	34	16/06/06	0.1	E	S05560	0226068	FR0010226068
GENERALI ASSICURAZIONI	CALL	26	15/09/06	0.1	A	S05878	0266106	FR0010266106
GENERALI ASSICURAZIONI	CALL	28	15/09/06	0.1	A	S05879	0266114	FR0010266114
GENERALI ASSICURAZIONI	CALL	30	15/09/06	0.1	A	S05880	0266122	FR0010266122
GENERALI ASSICURAZIONI	CALL	32	15/09/06	0.1	A	S05881	0266130	FR0010266130
GENERALI ASSICURAZIONI	CALL	34	15/09/06	0.1	A	S06108	0299974	FR0010299974
GENERALI ASSICURAZIONI	CALL	30	15/12/06	0.1	E	S03522	0048108	FR0010048108
GENERALI ASSICURAZIONI	CALL	32	15/12/06	0.1	A	S06109	0300004	FR0010300004
GENERALI ASSICURAZIONI	CALL	34	15/12/06	0.1	A	S06110	0300046	FR0010300046
GENERALI ASSICURAZIONI	CALL	30	21/12/07	0.1	E	S04575	0169102	FR0010169102
GENERALI ASSICURAZIONI	CALL	34	21/12/07	0.1	A	S06035	0285056	FR0010285056
GENERALI ASSICURAZIONI	CALL	35	19/12/08	0.1	E	S04576	0169128	FR0010169128
GENERALI ASSICURAZIONI	CALL	38	18/12/09	0.1	A	S06036	0285288	FR0010285288
GENERALI ASSICURAZIONI	PUT	22.5	16/06/06	0.1	E	S05734	0244921	FR0010244921
GENERALI ASSICURAZIONI	PUT	25	16/06/06	0.1	E	S05735	0244939	FR0010244939
GENERALI ASSICURAZIONI	PUT	27.5	16/06/06	0.1	A	S06111	0300061	FR0010300061
GENERALI ASSICURAZIONI	PUT	22.5	15/09/06	0.1	A	S05882	0266148	FR0010266148

Covered Warrant *(segue)*

Sottostante	Tipo	Strike	Scadenza	Multiplo	Stile	Codice CED	Codice Quotazione	Codice ISIN
GENERALI ASSICURAZIONI	PUT	26	15/09/06	0,1	A	S06112	0300103	FR0010300103
GENERALI ASSICURAZIONI	PUT	22,5	15/12/06	0,1	A	S06113	0300129	FR0010300129
GENERALI ASSICURAZIONI	PUT	26	15/12/06	0,1	A	S06114	0300160	FR0010300160
INTESA	CALL	4	16/06/06	0,1	E	S05742	0244947	FR0010244947
INTESA	CALL	4,5	16/06/06	0,1	E	S05743	0244954	FR0010244954
INTESA	CALL	4,75	16/06/06	0,1	A	S05891	0268516	FR0010268516
INTESA	CALL	5	16/06/06	0,1	A	S06123	0300947	FR0010300947
INTESA	CALL	5,5	16/06/06	0,1	A	S06124	0300954	FR0010300954
INTESA	CALL	4	15/09/06	0,1	A	S05892	0268557	FR0010268557
INTESA	CALL	4,5	15/09/06	0,1	A	S05893	0268573	FR0010268573
INTESA	CALL	5	15/09/06	0,1	A	S05894	0268581	FR0010268581
INTESA	CALL	5,25	15/09/06	0,1	A	S06125	0300970	FR0010300970
INTESA	CALL	5,5	15/09/06	0,1	A	S06126	0300988	FR0010300988
INTESA	CALL	4,5	15/12/06	0,1	E	S03531	0048751	FR0010048751
INTESA	CALL	5	15/12/06	0,1	A	S06127	0300996	FR0010300996
INTESA	CALL	5,2	15/12/06	0,1	A	S06128	0301010	FR0010301010
INTESA	CALL	5,4	15/12/06	0,1	A	S06129	0301051	FR0010301051
INTESA	CALL	4,5	21/12/07	0,1	E	S04582	0169359	FR0010169359
INTESA	CALL	5	19/12/08	0,1	E	S04583	0169375	FR0010169375
INTESA	CALL	5,5	19/12/08	0,1	A	S06037	0285346	FR0010285346
INTESA	CALL	6	18/12/09	0,1	A	S06038	0285353	FR0010285353
INTESA	PUT	3,6	16/06/06	0,1	E	S05744	0244962	FR0010244962
INTESA	PUT	4,5	16/06/06	0,1	A	S06130	0301085	FR0010301085
INTESA	PUT	3,5	15/09/06	0,1	A	S05895	0268631	FR0010268631
INTESA	PUT	4,5	15/09/06	0,1	A	S06131	0301101	FR0010301101
INTESA	PUT	4,2	15/12/06	0,1	A	S06132	0301143	FR0010301143
LUXOTTICA GROUP	CALL	20	16/06/06	0,1	E	S05768	0245464	FR0010245464
LUXOTTICA GROUP	CALL	25	16/06/06	0,1	E	S05769	0244509	FR0010244509
LUXOTTICA GROUP	CALL	22	15/09/06	0,1	A	S05935	0268342	FR0010268342
LUXOTTICA GROUP	CALL	25	15/09/06	0,1	A	S05936	0268367	FR0010268367
MEDIASET	CALL	9,5	16/06/06	0,1	A	S05937	0268375	FR0010268375
MEDIASET	CALL	10	16/06/06	0,1	E	S05770	0244608	FR0010244608
MEDIASET	CALL	11	16/06/06	0,1	A	S06172	0300913	FR0010300913
MEDIASET	CALL	11,5	16/06/06	0,1	E	S05771	0244699	FR0010244699
MEDIASET	CALL	9,5	15/09/06	0,1	A	S05938	0268433	FR0010268433
MEDIASET	CALL	10,5	15/09/06	0,1	A	S05939	0268458	FR0010268458
MEDIASET	CALL	11,5	15/09/06	0,1	A	S06173	0299982	FR0010299982
MEDIASET	CALL	10,5	15/12/06	0,1	A	S06174	0300012	FR0010300012
MEDIASET	CALL	11,5	15/12/06	0,1	A	S06175	0300020	FR0010300020
MEDIASET	PUT	9	16/06/06	0,1	E	S05772	0244905	FR0010244905
MEDIASET	PUT	8	15/09/06	0,1	A	S05940	0268482	FR0010268482
MEDIASET	PUT	9	15/12/06	0,1	A	S06176	0300038	FR0010300038
MEDIOBANCA	CALL	17,5	16/06/06	0,1	A	S06177	0300053	FR0010300053
MEDIOBANCA	CALL	18,5	16/06/06	0,1	A	S06178	0300145	FR0010300145
MEDIOBANCA	CALL	17,5	15/09/06	0,1	A	S06179	0300152	FR0010300152
MEDIOBANCA	CALL	18,5	15/09/06	0,1	A	S06180	0300186	FR0010300186
MEDIOBANCA	CALL	17,5	15/12/06	0,1	A	S06181	0300202	FR0010300202
MEDIOBANCA	CALL	18,5	15/12/06	0,1	A	S06182	0300228	FR0010300228
MEDIOBANCA	PUT	15	16/06/06	0,1	A	S06183	0300244	FR0010300244
MEDIOBANCA	PUT	15	15/09/06	0,1	A	S06184	0300269	FR0010300269
MEDIOBANCA	PUT	15	15/12/06	0,1	A	S06185	0300277	FR0010300277
MEDIOLANUM	CALL	5,6	16/06/06	0,1	E	S05773	0244913	FR0010244913
MEDIOLANUM	CALL	6,2	16/06/06	0,1	E	S05774	0245118	FR0010245118
MEDIOLANUM	CALL	6,5	16/06/06	0,1	A	S06186	0300327	FR0010300327
MEDIOLANUM	CALL	7	16/06/06	0,1	A	S06187	0300335	FR0010300335
MEDIOLANUM	CALL	5,6	15/09/06	0,1	A	S05941	0268508	FR0010268508
MEDIOLANUM	CALL	6,2	15/09/06	0,1	A	S05942	0268524	FR0010268524
MEDIOLANUM	CALL	6,6	15/09/06	0,1	A	S06188	0300350	FR0010300350
MEDIOLANUM	CALL	7	15/09/06	0,1	A	S06189	0300376	FR0010300376
MEDIOLANUM	CALL	7,2	15/09/06	0,1	A	S06190	0300384	FR0010300384
MEDIOLANUM	CALL	6,6	15/12/06	0,1	A	S06191	0300400	FR0010300400
MEDIOLANUM	CALL	7	15/12/06	0,1	A	S06192	0300426	FR0010300426
MEDIOLANUM	CALL	9	15/12/06	0,1	E	S03578	0048868	FR0010048868
MEDIOLANUM	CALL	7	21/12/07	0,1	E	S04590	0169458	FR0010169458
MEDIOLANUM	CALL	7	19/12/08	0,1	E	S04591	0169482	FR0010169482
MEDIOLANUM	CALL	8	18/12/09	0,1	A	S06044	0285668	FR0010285668
MEDIOLANUM	PUT	5	16/06/06	0,1	E	S05775	0245175	FR0010245175
MEDIOLANUM	PUT	5,75	16/06/06	0,1	A	S06193	0300491	FR0010300491
MEDIOLANUM	PUT	4,8	15/09/06	0,1	A	S05943	0268532	FR0010268532
MEDIOLANUM	PUT	5,8	15/09/06	0,1	A	S06194	0300541	FR0010300541
MEDIOLANUM	PUT	5,8	15/12/06	0,1	A	S06195	0300582	FR0010300582
MONTE DEI PASCHI DI SIENA	CALL	3,5	16/06/06	0,1	E	S05776	0245076	FR0010245076
MONTE DEI PASCHI DI SIENA	CALL	4	16/06/06	0,1	E	S05777	0245092	FR0010245092
MONTE DEI PASCHI DI SIENA	CALL	4,5	16/06/06	0,1	A	S05944	0268672	FR0010268672
MONTE DEI PASCHI DI SIENA	CALL	4,75	16/06/06	0,1	A	S06196	0301176	FR0010301176
MONTE DEI PASCHI DI SIENA	CALL	4,25	15/09/06	0,1	A	S05945	0268680	FR0010268680
MONTE DEI PASCHI DI SIENA	CALL	4,75	15/09/06	0,1	A	S05946	0268698	FR0010268698
MONTE DEI PASCHI DI SIENA	CALL	4,25	15/12/06	0,1	A	S06197	0301192	FR0010301192
MONTE DEI PASCHI DI SIENA	CALL	4,75	15/12/06	0,1	A	S06198	0301218	FR0010301218
SAN PAOLO IMI	CALL	15	19/05/06	0,1	A	S05947	0268540	FR0010268540
SAN PAOLO IMI	CALL	13	16/06/06	0,1	E	S05778	0245209	FR0010245209
SAN PAOLO IMI	CALL	14	16/06/06	0,1	E	S05640	0226498	FR0010226498
SAN PAOLO IMI	CALL	15	16/06/06	0,1	E	S05779	0245258	FR0010245258
SAN PAOLO IMI	CALL	16	16/06/06	0,1	A	S06199	0301168	FR0010301168
SAN PAOLO IMI	CALL	13,5	15/09/06	0,1	A	S05948	0268565	FR0010268565
SAN PAOLO IMI	CALL	14,5	15/09/06	0,1	A	S05949	0268599	FR0010268599
SAN PAOLO IMI	CALL	15	15/09/06	0,1	A	S06200	0301200	FR0010301200
SAN PAOLO IMI	CALL	15,5	15/09/06	0,1	A	S06201	0301226	FR0010301226
SAN PAOLO IMI	CALL	15	15/12/06	0,1	E	S03591	0049171	FR0010049171
SAN PAOLO IMI	CALL	16	15/12/06	0,1	A	S06202	0301333	FR0010301333
SAN PAOLO IMI	CALL	17	15/12/06	0,1	A	S06203	0301382	FR0010301382
SAN PAOLO IMI	CALL	14	21/12/07	0,1	E	S04593	0169508	FR0010169508

Covered Warrant *(segue)*

Sottostante	Tipo	Strike	Scadenza	Multiplo	Stile	Codice CED	Codice Quotazione	Codice ISIN
SAN PAOLO IMI	CALL	16	21/12/07	0,1	A	S06045	0285692	FR0010285692
SAN PAOLO IMI	CALL	14	19/12/08	0,1	E	S04594	0169516	FR0010169516
SAN PAOLO IMI	CALL	17	19/12/08	0,1	A	S06046	0285718	FR0010285718
SAN PAOLO IMI	CALL	18	18/12/09	0,1	A	S06047	0285734	FR0010285734
SAN PAOLO IMI	PUT	11	16/06/06	0,1	E	S05780	0245274	FR0010245274
SAN PAOLO IMI	PUT	12,5	16/06/06	0,1	A	S06204	0301408	FR0010301408
SAN PAOLO IMI	PUT	11	15/09/06	0,1	A	S05950	0268607	FR0010268607
SAN PAOLO IMI	PUT	12,5	15/09/06	0,1	A	S06205	0301416	FR0010301416
SAN PAOLO IMI	PUT	12,5	15/12/06	0,1	A	S06206	0301424	FR0010301424
SEAT PAGINE GIALLE	CALL	0,4	16/06/06	0,1	E	S05782	0245324	FR0010245324
SEAT PAGINE GIALLE	CALL	0,45	16/06/06	0,1	E	S05783	0245332	FR0010245332
SEAT PAGINE GIALLE	CALL	0,42	15/09/06	0,1	A	S05951	0268615	FR0010268615
SEAT PAGINE GIALLE	CALL	0,45	15/09/06	0,1	A	S05952	0268649	FR0010268649
SEAT PAGINE GIALLE	CALL	0,44	15/12/06	0,1	A	S06207	0301432	FR0010301432
SEAT PAGINE GIALLE	CALL	0,48	15/12/06	0,1	A	S06208	0301440	FR0010301440
SEAT PAGINE GIALLE	PUT	0,32	16/06/06	0,1	E	S05784	0245340	FR0010245340
SEAT PAGINE GIALLE	PUT	0,36	15/12/06	0,1	A	S06209	0301457	FR0010301457
SNAM RETE GAS	CALL	3,8	16/06/06	0,1	A	S05953	0268656	FR0010268656
SNAM RETE GAS	CALL	4	16/06/06	0,1	A	S05954	0268664	FR0010268664
SNAM RETE GAS	CALL	3,8	15/09/06	0,1	A	S05955	0269035	FR0010269035
SNAM RETE GAS	CALL	4	15/09/06	0,1	A	S05956	0269043	FR0010269043
SNAM RETE GAS	CALL	3,8	15/12/06	0,1	A	S06210	0301465	FR0010301465
SNAM RETE GAS	CALL	4	15/12/06	0,1	A	S06211	0301499	FR0010301499
TELECOM ITALIA	CALL	2,5	19/05/06	0,1	A	S05964	0269050	FR0010269050
TELECOM ITALIA	CALL	2,8	19/05/06	0,1	A	S05965	0269068	FR0010269068
TELECOM ITALIA	CALL	2,25	16/06/06	0,1	A	S05966	0269076	FR0010269076
TELECOM ITALIA	CALL	2,5	16/06/06	0,1	E	S05790	0245357	FR0010245357
TELECOM ITALIA	CALL	2,75	16/06/06	0,1	E	S05791	0245365	FR0010245365
TELECOM ITALIA	CALL	3	16/06/06	0,1	E	S05792	0245381	FR0010245381
TELECOM ITALIA	CALL	3,2	16/06/06	0,1	E	S05665	0226001	FR0010226001
TELECOM ITALIA	CALL	2,2	15/09/06	0,1	A	S06217	0300962	FR0010300962
TELECOM ITALIA	CALL	2,4	15/09/06	0,1	A	S06218	0301036	FR0010301036
TELECOM ITALIA	CALL	2,6	15/09/06	0,1	A	S06219	0301069	FR0010301069
TELECOM ITALIA	CALL	2,75	15/09/06	0,1	A	S05967	0269084	FR0010269084
TELECOM ITALIA	CALL	3	15/09/06	0,1	A	S05968	0269092	FR0010269092
TELECOM ITALIA	CALL	2,2	15/12/06	0,1	A	S06220	0301093	FR0010301093
TELECOM ITALIA	CALL	2,4	15/12/06	0,1	A	S06221	0301119	FR0010301119
TELECOM ITALIA	CALL	2,6	15/12/06	0,1	A	S06222	0301135	FR0010301135
TELECOM ITALIA	CALL	2,8	15/12/06	0,1	A	S06223	0301150	FR0010301150
TELECOM ITALIA	CALL	3,4682	15/12/06	0,1	E	S03603	0049270	FR0010049270
TELECOM ITALIA	CALL	3,5	15/12/06	0,1	E	S03616	0049270	FR0010049031
TELECOM ITALIA	CALL	3,2	21/12/07	0,1	A	S06048	0285759	FR0010285759
TELECOM ITALIA	CALL	4	21/12/07	0,1	E	S04601	0169615	FR0010169615
TELECOM ITALIA	CALL	4,0462	19/12/08	0,1	E	S03604	0049288	FR0010049288
TELECOM ITALIA	CALL	5	19/12/08	0,1	E	S04602	0169623	FR0010169623
TELECOM ITALIA	CALL	3,5	18/12/09	0,1	A	S06049	0285775	FR0010285775
TELECOM ITALIA	PUT	2	15/09/05	0,1	A	S05770	0269118	FR0010269118
TELECOM ITALIA	PUT	2	16/06/06	0,1	A	S05769	0269100	FR0010269100
TELECOM ITALIA	PUT	2,25	16/06/06	0,1	E	S05793	0245407	FR0010245407
TELECOM ITALIA	PUT	2,5	16/06/06	0,1	E	S05794	0245423	FR0010245423
TELECOM ITALIA	PUT	2,25	15/09/06	0,1	A	S05971	0269126	FR0010269126
TELECOM ITALIA	PUT	2,5	15/09/06	0,1	A	S05972	0269134	FR0010269134
TELECOM ITALIA	PUT	2	15/12/06	0,1	A	S06224	0301184	FR0010301184
TISCALI	CALL	3,2	19/05/06	0,1	A	S05957	0269142	FR0010269142
TISCALI	CALL	3,6	19/05/06	0,1	A	S05958	0269159	FR0010269159
TISCALI	CALL	2,75	16/06/06	0,1	E	S05785	0245431	FR0010245431
TISCALI	CALL	3	16/06/06	0,1	E	S05786	0245449	FR0010245449
TISCALI	CALL	3,25	16/06/06	0,1	E	S05787	0244806	FR0010244806
TISCALI	CALL	3,5	16/06/06	0,1	A	S05959	0269167	FR0010269167
TISCALI	CALL	3	15/09/06	0,1	A	S05960	0269183	FR0010269183
TISCALI	CALL	3,2	15/09/06	0,1	A	S05961	0269191	FR0010269191
TISCALI	CALL	3,4	15/09/06	0,1	A	S05962	0269217	FR0010269217
TISCALI	CALL	2,6	15/09/06	0,1	A	S06212	0301242	FR0010301242
TISCALI	CALL	2,8	15/09/06	0,1	A	S06213	0301275	FR0010301275
TISCALI	CALL	2,8	15/12/06	0,1	A	S06214	0301291	FR0010301291
TISCALI	CALL	3	15/12/06	0,1	A	S06215	0301309	FR0010301309
TISCALI	PUT	2,5	16/06/06	0,1	E	S05789	0245035	FR0010245035
TISCALI	PUT	2,6	15/09/06	0,1	A	S05963	0269225	FR0010269225
TISCALI	PUT	2,3	15/12/06	0,1	A	S06216	0301325	FR0010301325
UNICREDITO ITALIANO	CALL	5,8	19/05/06	0,1	A	S05973	0269233	FR0010269233
UNICREDITO ITALIANO	CALL	6,2	19/05/06	0,1	A	S05974	0269241	FR0010269241
UNICREDITO ITALIANO	CALL	4,5	16/06/06	0,1	E	S05795	0245084	FR0010245084
UNICREDITO ITALIANO	CALL	4,75	16/06/06	0,1	E	S05796	0245167	FR0010245167
UNICREDITO ITALIANO	CALL	5	16/06/06	0,1	E	S05797	0245225	FR0010245225
UNICREDITO ITALIANO	CALL	5,25	16/06/06	0,1	E	S05798	0245241	FR0010245241
UNICREDITO ITALIANO	CALL	5,5	16/06/06	0,1	E	S05799	0245266	FR0010245266
UNICREDITO ITALIANO	CALL	5,75	16/06/06	0,1	A	S05975	0269258	FR0010269258
UNICREDITO ITALIANO	CALL	6	16/06/06	0,1	A	S05976	0269266	FR0010269266
UNICREDITO ITALIANO	CALL	6,25	16/06/06	0,1	A	S06225	0301549	FR0010301549
UNICREDITO ITALIANO	CALL	6,5	16/06/06	0,1	A	S05977	0269274	FR0010269274
UNICREDITO ITALIANO	CALL	6,75	16/06/06	0,1	A	S06226	0301564	FR0010301564
UNICREDITO ITALIANO	CALL	5,6	15/09/06	0,1	A	S05978	0269282	FR0010269282
UNICREDITO ITALIANO	CALL	5,8	15/09/06	0,1	A	S05979	0269290	FR0010269290
UNICREDITO ITALIANO	CALL	6	15/09/06	0,1	A	S05980	0269324	FR0010269324
UNICREDITO ITALIANO	CALL	6,25	15/09/06	0,1	A	S06227	0301572	FR0010301572
UNICREDITO ITALIANO	CALL	6,5	15/09/06	0,1	A	S05981	0269340	FR0010269340
UNICREDITO ITALIANO	CALL	6,75	15/09/06	0,1	A	S06228	0301580	FR0010301580
UNICREDITO ITALIANO	CALL	6	15/12/06	0,1	E	S03623	0048777	FR0010048777
UNICREDITO ITALIANO	CALL	6,25	15/12/06	0,1	A	S06229	0301598	FR0010301598
UNICREDITO ITALIANO	CALL	6,5	15/12/06	0,1	A	S06230	0301606	FR0010301606
UNICREDITO ITALIANO	CALL	6,75	15/12/06	0,1	A	S06231	0301614	FR0010301614
UNICREDITO ITALIANO	CALL	7	15/12/06	0,1	A	S06232	0301622	FR0010301622
UNICREDITO ITALIANO	CALL	5,5	21/12/07	0,1	E	S04605	0169656	FR0010169656
UNICREDITO ITALIANO	CALL	7	21/12/07	0,1	A	S06050	285783	FR0010285783

Covered Warrant (segue)

Sottostante	Tipo	Strike	Scadenza	Multiplo	Stile	Codice CED	Codice Quotazione	Codice ISIN
UNICREDITO ITALIANO	CALL	7	19/12/08	0,1	E	S03624	0048793	FR0010048793
UNICREDITO ITALIANO	CALL	7,5	19/12/08	0,1	A	S06051	285791	FR0010285791
UNICREDITO ITALIANO	CALL	8	18/12/09	0,1	A	S06052	285809	FR0010285809
UNICREDITO ITALIANO	PUT	4	16/06/06	0,1	E	S05800	0245290	FR0010245290
UNICREDITO ITALIANO	PUT	4,5	16/06/06	0,1	E	S05801	0245316	FR0010245316
UNICREDITO ITALIANO	PUT	5	16/06/06	0,1	A	S05982	0269357	FR0010269357
UNICREDITO ITALIANO	PUT	5,5	16/06/06	0,1	A	S06233	0301630	FR0010301630
UNICREDITO ITALIANO	PUT	4,5	15/09/06	0,1	A	S05983	0269381	FR0010269381
UNICREDITO ITALIANO	PUT	4,8	15/09/06	0,1	A	S05984	0269399	FR0010269399
UNICREDITO ITALIANO	PUT	5,2	15/09/06	0,1	A	S06234	0301648	FR0010301648
UNICREDITO ITALIANO	PUT	4,8	15/12/06	0,1	A	S06235	0301655	FR0010301655
UNICREDITO ITALIANO	PUT	5,2	15/12/06	0,1	A	S06236	0301663	FR0010301663
AZIONI AMERICANE								
AMAZON	CALL	45	16/06/06	0,01	E	S05804	0244459	FR0010244459
AMAZON	CALL	50	16/06/06	0,01	E	S05805	0244491	FR0010244491
APPLE	CALL	55	16/06/06	0,01	E	S05806	0244533	FR0010244533
APPLE	CALL	60	16/06/06	0,01	E	S05807	0244558	FR0010244558
APPLE	CALL	90	16/06/06	0,01	A	S06079	0284984	FR0010284984
APPLE	CALL	100	16/06/06	0,01	A	S06080	0285015	FR0010285015
CISCO	CALL	18	16/06/06	0,01	E	S05808	0244624	FR0010244624
CISCO	CALL	22	16/06/06	0,01	E	S05809	0244657	FR0010244657
GOOGLE	CALL	500	16/06/06	0,01	A	S06081	0285049	FR0010285049
GOOGLE	CALL	550	16/06/06	0,01	A	S06082	0285098	FR0010285098
INTEL	CALL	25	16/06/06	0,01	E	S05810	0244673	FR0010244673
INTEL	CALL	30	16/06/06	0,01	E	S05811	0244707	FR0010244707
MICROSOFT	CALL	25	16/06/06	0,01	E	S05812	0244731	FR0010244731
MICROSOFT	CALL	30	16/06/06	0,01	E	S05813	0244756	FR0010244756
YAHOO	CALL	45	16/06/06	0,01	A	S06083	0285114	FR0010285114
YAHOO	CALL	48	16/06/06	0,01	A	S06084	0285163	FR0010285163
YAHOO!	CALL	34	16/06/06	0,01	E	S05814	0244772	FR0010244772
YAHOO!	CALL	38	16/06/06	0,01	E	S05815	0244780	FR0010244780
AZIONI EUROPEE								
BNP PARIBAS	CALL	85	14/09/06	0,1	A	S06095	0299412	FR0010299412
BNP PARIBAS	PUT	65	14/09/06	0,1	A	S06096	0299420	FR0010299420
DAIMLER CHRYSLER	CALL	55	15/09/06	0,1	A	S06245	0299438	FR0010299438
DAIMLER CHRYSLER	PUT	45	15/09/06	0,1	A	S06246	0299941	FR0010299941
DEUTSCHE BANK	CALL	100	15/09/06	0,1	A	S06247	0299966	FR0010299966
DEUTSCHE BANK	PUT	80	15/09/06	0,1	A	S06248	0300079	FR0010300079
DEUTSCHE TELEKOM	CALL	15	16/06/06	0,1	E	S05711	0244467	FR0010244467
DEUTSCHE TELEKOM	CALL	18	16/06/06	0,1	E	S05712	0244525	FR0010244525
DEUTSCHE TELEKOM	CALL	15	15/09/06	0,1	A	S06249	0300087	FR0010300087
DEUTSCHE TELEKOM	PUT	12	15/09/06	0,1	A	S06250	0300111	FR0010300111
ING GROEP	CALL	35	15/09/06	0,1	A	S06243	0300137	FR0010300137
ING GROEP	PUT	28	15/09/06	0,1	A	S06244	0300178	FR0010300178
NOKIA	CALL	13,5	16/06/06	0,1	E	S05708	0244590	FR0010244590
NOKIA	CALL	15	16/06/06	0,1	E	S05709	0244640	FR0010244640
NOKIA	CALL	17	16/06/06	0,1	A	S06001	0286245	FR0010286245
NOKIA	CALL	18	16/06/06	0,1	A	S06002	0286260	FR0010286260
NOKIA	CALL	16	15/09/06	0,1	A	S06253	0300210	FR0010300210
NOKIA	CALL	17	15/09/06	0,1	A	S06254	0300251	FR0010300251
NOKIA	PUT	12	16/06/06	0,1	E	S05710	0244665	FR0010244665
NOKIA	PUT	14	16/06/06	0,1	A	S06003	0286286	FR0010286286
NOKIA	PUT	13	15/09/06	0,1	A	S06255	0300285	FR0010300285
RENAULT	CALL	95	14/09/06	0,1	A	S06097	0300293	FR0010300293
RENAULT	PUT	70	14/09/06	0,1	A	S06098	0300319	FR0010300319
SANOFI - AVENTIS	CALL	85	14/09/06	0,1	A	S06099	0300368	FR0010300368
SANOFI - AVENTIS	PUT	65	14/09/06	0,1	A	S06100	0300434	FR0010300434
STMICROELECTRONICS	CALL	15,5	20/04/06	0,01	A	S05862	0266452	FR0010266452
STMICROELECTRONICS	CALL	16,5	20/04/06	0,01	A	S05863	0266460	FR0010266460
STMICROELECTRONICS	CALL	17,5	20/04/06	0,01	A	S05864	0266478	FR0010266478
STMICROELECTRONICS	CALL	18,5	20/04/06	0,01	A	S06005	0285429	FR0010285429
STMICROELECTRONICS	CALL	14	15/06/06	0,01	E	S05702	0244723	FR0010244723
STMICROELECTRONICS	CALL	15	15/06/06	0,01	E	S05512	0223669	FR0010223669
STMICROELECTRONICS	CALL	16	15/06/06	0,01	E	S05703	0244749	FR0010244749
STMICROELECTRONICS	CALL	16,5	15/06/06	0,01	A	S05865	0266486	FR0010266486
STMICROELECTRONICS	CALL	17,5	15/06/06	0,01	E	S05513	0223677	FR0010223677
STMICROELECTRONICS	CALL	18,5	15/06/06	0,01	A	S06006	0285437	FR0010285437
STMICROELECTRONICS	CALL	19,5	15/06/06	0,01	A	S06007	0285445	FR0010285445
STMICROELECTRONICS	CALL	16	14/09/06	0,01	A	S05866	0266494	FR0010266494
STMICROELECTRONICS	CALL	17	14/09/06	0,01	A	S05867	0266502	FR0010266502
STMICROELECTRONICS	CALL	18	14/09/06	0,01	A	S05868	0266510	FR0010266510
STMICROELECTRONICS	CALL	17,5	14/12/06	0,01	E	S04618	0169326	FR0010169326
STMICROELECTRONICS	CALL	19	14/12/06	0,01	A	S06008	0285452	FR0010285452
STMICROELECTRONICS	CALL	20	14/12/06	0,01	A	S06009	0285478	FR0010285478
STMICROELECTRONICS	CALL	30	14/12/06	0,01	E	S03653	0047431	FR0010047431
STMICROELECTRONICS	CALL	20	10/12/07	0,01	A	S06010	0285486	FR0010285486
STMICROELECTRONICS	CALL	18	20/12/07	0,01	E	S04619	0169367	FR0010169367
STMICROELECTRONICS	CALL	20	18/12/08	0,01	E	S04620	0169391	FR0010169391
STMICROELECTRONICS	CALL	35	18/12/08	0,01	E	S03654	0047449	FR0010047449
STMICROELECTRONICS	CALL	20	17/12/09	0,01	A	S06011	0285494	FR0010285494
STMICROELECTRONICS	CALL	25	17/12/09	0,01	A	S06012	0285510	FR0010285510
STMICROELECTRONICS	PUT	12	20/04/06	0,01	A	S05869	0266528	FR0010266528
STMICROELECTRONICS	PUT	13	20/04/06	0,01	A	S05870	0266536	FR0010266536
STMICROELECTRONICS	PUT	12,5	15/06/06	0,01	E	S05704	0244764	FR0010244764
STMICROELECTRONICS	PUT	13,5	15/06/06	0,01	E	S05705	0244798	FR0010244798
STMICROELECTRONICS	PUT	15	15/06/06	0,01	A	S06014	0285577	FR0010285577

Covered Warrant *(segue)*

Sottostante	Tipo	Strike	Scadenza	Multiplo	Stile	Codice CED	Codice Quotazione	Codice ISIN
STMICROELECTRONICS	PUT	12	14/09/06	0,01	A	S05871	0266544	FR0010266544
STMICROELECTRONICS	PUT	13	14/09/06	0,01	A	S05872	0266551	FR0010266551
STMICROELECTRONICS	PUT	14	14/09/06	0,01	A	S06015	0285601	FR0010285601
STMICROELECTRONICS	PUT	14	14/12/06	0,01	A	S06016	0285643	FR0010285643
TOTAL	CALL	230	15/06/06	0,01	E	S05706	0244871	FR0010244871
TOTAL	CALL	260	15/06/06	0,01	E	S05707	0244889	FR0010244889
TOTAL	CALL	230	14/09/06	0,01	A	S06101	0300475	FR0010300475
TOTAL	CALL	250	14/09/06	0,01	A	S06102	0300517	FR0010300517
TOTAL	PUT	190	14/09/06	0,01	A	S06103	0300657	FR0010300657
VIVENDI UNIVERSAL	CALL	30	14/09/06	0,10	A	S06104	0300806	FR0010300806
VIVENDI UNIVERSAL	PUT	22	14/09/06	0,10	A	S06105	0300855	FR0010300855
VOLKSWAGEN	CALL	65	15/09/06	0,10	A	S06251	0301002	FR0010301002
VOLKSWAGEN	PUT	52	15/09/06	0,10	A	S06252	0301044	FR0010301044
VODAFONE GROUP	CALL	135	15/09/06	0,10	A	S06256	0301077	FR0010301077
VODAFONE GROUP	PUT	105	15/09/06	0,10	A	S06257	0301127	FR0010301127
CAMBIO EURO - DOLLARO								
EUR/USD	CALL	1,1	20/06/06	10	E	S05842	0265934	FR0010265934
EUR/USD	CALL	1,15	20/06/06	10	E	S05686	0243105	FR0010243105
EUR/USD	CALL	1,2	20/06/06	10	E	S05687	0243113	FR0010243113
EUR/USD	CALL	1,25	20/06/06	10	E	S05688	0243121	FR0010243121
EUR/USD	CALL	1,3	20/06/06	10	E	S05689	0243139	FR0010243139
EUR/USD	CALL	1,35	20/06/06	10	E	S05690	0243147	FR0010243147
EUR/USD	CALL	1,4	20/06/06	10	E	S05691	0243154	FR0010243154
EUR/USD	CALL	1,45	20/06/06	10	E	S05692	0243170	FR0010243170
EUR/USD	CALL	1,15	22/09/06	10	E	S05843	0265942	FR0010265942
EUR/USD	CALL	1,2	22/09/06	10	E	S05844	0265959	FR0010265959
EUR/USD	CALL	1,25	22/09/06	10	E	S05845	0265967	FR0010265967
EUR/USD	CALL	1,3	22/09/06	10	E	S05846	0265983	FR0010265983
EUR/USD	CALL	1,35	22/09/06	10	E	S05847	0265991	FR0010265991
EUR/USD	PUT	1,05	20/06/06	10	E	S05693	0243188	FR0010243188
EUR/USD	PUT	1,1	20/06/06	10	E	S05694	0243204	FR0010243204
EUR/USD	PUT	1,15	20/06/06	10	E	S05695	0243212	FR0010243212
EUR/USD	PUT	1,2	20/06/06	10	E	S05696	0243220	FR0010243220
EUR/USD	PUT	1,05	22/09/06	10	E	S05849	0266023	FR0010266023
EUR/USD	PUT	1,1	22/09/06	10	E	S05850	0266031	FR0010266031
EUR/USD	PUT	1,15	22/09/06	10	E	S05851	0266049	FR0010266049
EUR/USD	PUT	1,2	22/09/06	10	E	S05852	0266064	FR0010266064
EUR/USD	PUT	1,25	22/09/06	10	E	S05853	0266080	FR0010266080
ONCIA D'ORO E FUTURE SU BRENT								
ONCIA D'ORO	CALL	400	28/06/06	0,01	E	S05501	0223479	FR0010223479
ONCIA D'ORO	CALL	450	28/06/06	0,01	E	S05502	0223487	FR0010223487
ONCIA D'ORO	CALL	500	28/06/06	0,01	E	S05503	0223495	FR0010223495
ONCIA D'ORO	CALL	550	28/06/06	0,01	E	S05839	0266791	FR0010266791
ONCIA D'ORO	CALL	600	28/06/06	0,01	E	S05840	0266825	FR0010266825
ONCIA D'ORO	CALL	550	15/12/06	0,01	E	S06092	0284117	FR0010284117
ONCIA D'ORO	CALL	650	15/12/06	0,01	E	S06093	0284125	FR0010284125
ONCIA D'ORO	PUT	375	28/06/06	0,01	E	S05504	0223503	FR0010223503
ONCIA D'ORO	PUT	425	28/06/06	0,01	E	S05505	0223511	FR0010223511
ONCIA D'ORO	PUT	450	28/06/06	0,01	E	S05841	0266833	FR0010266833
ONCIA D'ORO	PUT	500	15/12/06	0,01	E	S06094	284133	FR0010284133
FUTURE SU BRENT	CALL	55	11/05/06	0,1	E	S05492	0223891	FR0010223891
FUTURE SU BRENT	CALL	60	11/05/06	0,1	E	S05493	0223909	FR0010223909
FUTURE SU BRENT	CALL	65	11/05/06	0,1	E	S06085	0284455	FR0010284455
FUTURE SU BRENT	CALL	70	11/05/06	0,1	E	S05494	0223917	FR0010223917
FUTURE SU BRENT	CALL	60	11/08/06	0,1	E	S06087	0284463	FR0010284463
FUTURE SU BRENT	CALL	70	11/08/06	0,1	E	S06088	0284471	FR0010284471
FUTURE SU BRENT	CALL	75	11/08/06	0,1	E	S06089	0284497	FR0010284497
FUTURE SU BRENT	PUT	50	11/05/06	0,1	E	S05495	0223925	FR0010223925
FUTURE SU BRENT	PUT	60	11/05/06	0,1	E	S05496	0223933	FR0010223933
FUTURE SU BRENT	PUT	55	11/08/06	0,1	E	S06090	0284505	FR0010284505
FUTURE SU BRENT	PUT	65	11/08/06	0,1	E	S06091	0284513	FR0010284513
S&P/MIB								
S&P/MIB	CALL	34500	19/05/06	0,0001	A	S05985	0266999	FR0010266999
S&P/MIB	CALL	36500	19/05/06	0,0001	A	S05986	0267005	FR0010267005
S&P/MIB	CALL	39500	19/05/06	0,0001	A	S05987	0267021	FR0010267021
S&P/MIB	CALL	41000	19/05/06	0,0001	A	S06028	0285635	FR0010285635
S&P/MIB	CALL	32000	16/06/06	0,0001	E	S05715	0242859	FR0010242859
S&P/MIB	CALL	34000	16/06/06	0,0001	E	S05716	0242875	FR0010242875
S&P/MIB	CALL	35000	16/06/06	0,0001	E	S05528	0224105	FR0010224105
S&P/MIB	CALL	36000	16/06/06	0,0001	E	S05717	0242883	FR0010242883
S&P/MIB	CALL	38000	16/06/06	0,0001	E	S05529	0224139	FR0010224139
S&P/MIB	CALL	40000	16/06/06	0,0001	E	S05530	0224154	FR0010224154
S&P/MIB	CALL	42000	16/06/06	0,0001	E	S05718	0242909	FR0010242909
S&P/MIB	CALL	34000	15/09/06	0,0001	A	S05988	0267039	FR0010267039
S&P/MIB	CALL	35000	15/09/06	0,0001	A	S05989	0267054	FR0010267054
S&P/MIB	CALL	36000	15/09/06	0,0001	A	S05990	0267062	FR0010267062
S&P/MIB	CALL	37000	15/09/06	0,0001	A	S05991	0267070	FR0010267070
S&P/MIB	CALL	38000	15/09/06	0,0001	A	S05992	0267096	FR0010267096
S&P/MIB	CALL	40000	15/09/06	0,0001	A	S05993	0267104	FR0010267104
S&P/MIB	CALL	42000	15/09/06	0,0001	A	S05994	0267120	FR0010267120
S&P/MIB	CALL	44000	15/09/06	0,0001	A	S06238	0299479	FR0010299479
S&P/MIB	CALL	36000	15/12/06	0,0001	A	S06239	0299495	FR0010299495
S&P/MIB	CALL	37500	15/12/06	0,0001	E	S04608	0169110	FR0010169110
S&P/MIB	CALL	40000	15/12/06	0,0001	E	S04434	0159293	FR0010159293
S&P/MIB	CALL	42500	15/12/06	0,0001	E	S04609	0169136	FR0010169136
S&P/MIB	CALL	44000	15/12/06	0,0001	A	S06029	0285676	FR0010285676
S&P/MIB	CALL	38000	21/12/07	0,0001	E	S04610	0169177	FR0010169177
S&P/MIB	CALL	42000	21/12/07	0,0001	E	S04611	0169227	FR0010169227
S&P/MIB	CALL	45000	21/12/07	0,0001	A	S06030	0285684	FR0010285684
S&P/MIB	CALL	40000	19/12/08	0,0001	E	S04435	0159319	FR0010159319
S&P/MIB	CALL	45000	19/12/08	0,0001	E	S04612	0169250	FR0010169250
S&P/MIB	CALL	43000	18/12/09	0,0001	A	S06031	0285700	FR0010285700
S&P/MIB	CALL	46000	18/12/09	0,0001	A	S06032	0285726	FR0010285726
S&P/MIB	PUT	30500	19/05/06	0,0001	A	S05995	0267203	FR0010267203

Covered Warrant *(segue)*

Sottostante	Tipo	Strike	Scadenza	Multiplo	Stile	Codice CED	Codice Quotazione	Codice ISIN
S&P/MIB	PUT	32500	19/05/06	0.0001	A	S05996	0267211	FR0010267211
S&P/MIB	PUT	30000	16/06/06	0.0001	E	S05722	0242941	FR0010242941
S&P/MIB	PUT	32000	16/06/06	0.0001	E	S05723	0242958	FR0010242958
S&P/MIB	PUT	33000	16/06/06	0.0001	E	S05538	0224253	FR0010224253
S&P/MIB	PUT	34000	16/06/06	0.0001	E	S05724	0242974	FR0010242974
S&P/MIB	PUT	36000	16/06/06	0.0001	A	S06240	0299503	FR0010299503
S&P/MIB	PUT	30000	15/09/06	0.0001	A	S05997	0267229	FR0010267229
S&P/MIB	PUT	32000	15/09/06	0.0001	A	S05998	0267237	FR0010267237
S&P/MIB	PUT	33000	15/09/06	0.0001	A	S05999	0267245	FR0010267245
S&P/MIB	PUT	34000	15/09/06	0.0001	A	S06000	0267252	FR0010267252
S&P/MIB	PUT	30000	15/12/06	0.0001	E	S04615	0169417	FR0010169417
S&P/MIB	PUT	33000	15/12/06	0.0001	A	S06033	0285742	FR0010285742
S&P/MIB	PUT	35000	15/12/06	0.0001	A	S06241	0299628	FR0010299628
S&P/MIB	PUT	37000	15/12/06	0.0001	A	S06242	0299636	FR0010299636
S&P/MIB	PUT	32000	21/12/07	0.0001	E	S04616	0169441	FR0010169441
S&P/MIB	PUT	32000	19/12/08	0.0001	E	S04617	0169474	FR0010169474
S&P/MIB	PUT	29000	18/12/09	0.0001	A	S06034	0285767	FR0010285767
DOW JONES INDUSTRIAL AVERAGE								
DOW JONES IA	CALL	11500	16/06/06	0.001	A	S06064	0285023	FR0010285023
DOW JONES IA	CALL	12000	16/06/06	0.001	A	S06065	0285064	FR0010285064
DOW JONES IA	CALL	12500	16/06/06	0.001	A	S06066	0285130	FR0010285130
DOW JONES IA	CALL	13000	16/06/06	0.001	A	S06067	0285171	FR0010285171
DOW JONES IA	CALL	13000	15/12/06	0.001	E	S04078	0114009	FR0010114009
DOW JONES IA	CALL	13500	15/12/06	0.001	A	S06068	0285221	FR0010285221
DOW JONES IA	CALL	13500	21/12/07	0.001	A	S06069	0285247	FR0010285247
DOW JONES IA	CALL	14000	19/12/08	0.001	A	S06070	0285296	FR0010285296
DOW JONES IA	PUT	9500	16/06/06	0.001	A	S06071	0285320	FR0010285320
DOW JONES IA	PUT	10000	16/06/06	0.001	A	S06072	0285338	FR0010285338
NASDAQ100								
NASDAQ 100	CALL	1600	16/06/06	0.001	E	S05802	0242586	FR0010242586
NASDAQ 100	CALL	1700	16/06/06	0.001	A	S05856	0265884	FR0010265884
NASDAQ 100	CALL	1800	16/06/06	0.001	E	S05544	0223776	FR0010223776
NASDAQ 100	CALL	1900	16/06/06	0.001	A	S05857	0265892	FR0010265892
NASDAQ 100	CALL	2000	16/06/06	0.001	E	S05545	0223784	FR0010223784
NASDAQ 100	CALL	1700	15/12/06	0.001	E	S04088	0114041	FR0010114041
NASDAQ 100	CALL	1900	15/12/06	0.001	A	S06073	0285460	FR0010285460
NASDAQ 100	CALL	2000	15/12/06	0.001	A	S06074	0285502	FR0010285502
NASDAQ 100	CALL	2100	15/12/06	0.001	A	S06075	0285544	FR0010285544
NASDAQ 100	CALL	2100	21/12/07	0.001	A	S06076	0285569	FR0010285569
NASDAQ 100	CALL	2200	19/12/08	0.001	A	S06077	0285593	FR0010285593
NASDAQ 100	PUT	1400	16/06/06	0.001	E	S05803	0242602	FR0010242602
NASDAQ 100	PUT	1500	16/06/06	0.001	A	S05859	0265918	FR0010265918
NASDAQ 100	PUT	1600	16/06/06	0.001	E	S05549	0223834	FR0010223834
NASDAQ 100	PUT	1700	16/06/06	0.001	A	S05860	0265926	FR0010265926
NASDAQ 100	PUT	1500	15/12/06	0.001	A	S06078	0285650	FR0010285650
DAX								
DAX	CALL	5000	16/06/06	0.001	E	S05697	0241950	FR0010241950
DAX	CALL	5250	16/06/06	0.001	E	S05698	0241968	FR0010241968
DAX	CALL	5500	16/06/06	0.001	E	S05699	0241976	FR0010241976
DAX	CALL	5800	16/06/06	0.001	A	S06017	0284307	FR0010284307
DAX	CALL	6000	16/06/06	0.001	A	S06018	0284927	FR0010284927
DAX	CALL	6200	16/06/06	0.001	A	S06019	0284935	FR0010284935
DAX	CALL	5900	15/09/06	0.001	A	S06020	0284943	FR0010284943
DAX	CALL	6100	15/09/06	0.001	A	S06021	0284950	FR0010284950
DAX	CALL	6300	15/09/06	0.001	A	S06022	0284968	FR0010284968
DAX	CALL	6400	15/09/06	0.001	A	S06023	0284976	FR0010284976
DAX	CALL	5000	15/12/06	0.001	E	S04248	0140772	FR0010140772
DAX	CALL	6600	21/12/07	0.001	A	S06024	0284992	FR0010284992
DAX	CALL	7000	19/12/08	0.001	A	S06025	0285031	FR0010285031
DAX	PUT	4500	16/06/06	0.001	E	S05700	0241984	FR0010241984
DAX	PUT	4750	16/06/06	0.001	E	S05701	0241992	FR0010241992
DAX	PUT	5000	16/06/06	0.001	A	S06026	0285080	FR0010285080
DAX	PUT	5000	15/09/06	0.001	A	S06027	0285122	FR0010285122
NIKKEI 225								
NIKKEI 225	CALL	13500	09/06/06	0.1	E	S05825	0251215	FR0010251215
NIKKEI 225	CALL	14500	09/06/06	0.1	E	S05826	0251223	FR0010251223
NIKKEI 225	CALL	15500	09/06/06	0.1	E	S05827	0251231	FR0010251231
NIKKEI 225	CALL	17500	09/06/06	0.1	A	S06055	0284315	FR0010284315
NIKKEI 225	CALL	18500	09/06/06	0.1	A	S06056	0284323	FR0010284323
NIKKEI 225	CALL	14000	08/12/06	0.1	E	S04087	0114116	FR0010114116
NIKKEI 225	CALL	18000	08/12/06	0.1	A	S06057	0284364	FR0010284364
NIKKEI 225	CALL	19000	08/12/06	0.1	A	S06058	0284372	FR0010284372
NIKKEI 225	CALL	16000	14/12/07	0.1	E	S05828	0251249	FR0010251249
NIKKEI 225	CALL	20000	14/12/07	0.1	A	S06059	0284380	FR0010284380
NIKKEI 225	CALL	17000	12/12/08	0.1	E	S05829	0251256	FR0010251256
NIKKEI 225	CALL	20000	12/12/08	0.1	A	S06060	0284398	FR0010284398
NIKKEI 225	PUT	11500	09/06/06	0.1	E	S05832	0251280	FR0010251280
NIKKEI 225	PUT	12000	09/06/06	0.1	E	S05833	0251298	FR0010251298
NIKKEI 225	PUT	14500	09/06/06	0.1	A	S06062	0284422	FR0010284422
NIKKEI 225	PUT	14000	08/12/06	0.1	A	S06063	0284430	FR0010284430
HANG SENG								
HANG SENG	CALL	16000	27/06/06	0.001	E	S03921	0080655	FR0010080655
HANG SENG	CALL	18000	27/06/06	0.001	E	S03922	0080663	FR0010080663



Nuova alba per il sol levante

Il 2006 si presenta come l'anno della piena svolta per il Giappone. L'economia nipponica beneficia infatti del completamento di un processo di risanamento dei bilanci di banche e imprese, e soprattutto dell'uscita da una spirale di deflazione intrapresa ormai da circa sette anni. Per la prima volta dal dopoguerra inoltre, l'economia nipponica sembra guidata da fattori di crescita interni e non dal ciclo del commercio internazionale.

Sembrano quindi essersi definitivamente invertite le condizioni che, a partire dalla fine degli anni '80, dopo lo scoppio della bolla speculativa su titoli finanziari e immobili e la conseguente crisi bancaria, avevano condotto l'economia giapponese ad una prolungata fase di stagnazione.

Gli elevati utili aziendali, in parte prodotti dalla crescita globale e in particolare da quella cinese (per la Cina il Giappone rappresenta il primo partner commerciale), si stanno ora traducendo in forti investimenti privati in capitale fisso, proprio ciò è mancato per quasi tutti gli ultimi 10 anni.

Anche le previsioni parlano però di crescita per investimenti e consumi, a loro volta provocati da un livello di pieno impiego dei fattori produttivi, tra cui la forza lavoro. In questo quadro anche l'orientamento della banca centrale giapponese, la Bank of Japan, è nelle ultime settimane cambiato, con i funzionari dell'organismo centrale che hanno lasciato intendere l'abbandono della politica dei tassi d'interesse zero, una scelta intrapresa cinque anni fa proprio per consentire un accesso al credito facilitato su mercati in stallo. A partire dal 2001 la Boj ha infatti attuato una politica di cosiddetto allentamento quantitativo, consistente nell'azione diretta sul sistema monetario immettendo liquidità sul mercato e non attraverso la leva dei tassi d'interesse. Anche se nella pratica nessuna decisione di restrizione monetaria è stata ancora attuata, la via appare ormai tracciata e gli analisti prevedono compatti primi rialzi ai tassi entro la fine dell'estate.

Il nuovo corso della Boj non sembra comunque preoccupare gli operatori, convinti che una politica monetaria meno espansiva non potrà mettere il freno all'attuale sviluppo economico nipponico. Per l'intero 2006 il consenso degli analisti indica infatti una crescita del Pil vicina al 3%, superiore al già sorprendente +2,8% del 2005 e sostenuta dalla domanda interna. Il risanamento aziendale si sta infatti traducendo in un mercato del lavoro estremamente dinamico e di conseguenza in una maggiore capacità di spesa da parte dei giapponesi. Basti pensare che in febbraio il tasso di disoccupazione è sceso al 4,1%, il dato più basso dal luglio 1998, dopo essere arrivato ai suoi massimi di sempre nell'aprile 2003 al 5,5%. Ci si troverebbe dunque di fronte all'instaurarsi di un circolo virtuoso capace di rendere fiduciosa la comu-

nità finanziaria internazionale circa la definitiva uscita da quella fase di deflazione che è stato lo sbocco ultimo della crisi finanziaria del sol levante.

Alla base del ciclo, come si è detto, vi è il risanamento aziendale. Si può però realisticamente ritenere che tale fattore possa continuare a funzionare da traino? Parrebbe proprio di sì, con riferimento al primo trimestre dell'anno, l'indice che misura la fiducia delle imprese nipponiche, il Tankan, ha mostrato nella sua componente aspettative un valore pari a 22 per le grandi imprese manifatturiere, un livello che non toccava dal giugno 1991, mentre l'indice riferito al non manifatturiero è giunto ai livelli massimi dal marzo 1992. Valori che giustificano l'ipotesi di una crescita annua addirittura vicina al 4%.

Il tutto nonostante si prevedano restrizioni anche dal punto di vista fiscale, ambito in cui il governo Koizumi sarà impegnato nella riduzione del debito generato nell'ultimo decennio, eliminando le diminuzioni di imposta praticate negli anni della deflazione, tagliando significativamente la spesa al netto degli interessi sui titoli di Stato (prevista scendere da 63,8 a 60,9 miliardi di yen) e forse anche innalzando il livello della tassazione. Secondo quanto stabilito dal budget 2006, il deficit per l'anno fiscale dovrebbe scendere da 34 a 30 miliardi, iniziando il sentiero di contenimento del deficit che prevede il raggiungimento del pareggio entro il 2011 e un avanzo del 2% del Pil nel 2015.

Altre buone notizie vengono comunque dal fronte inflazionistico, con l'indice dei prezzi salito in febbraio dello 0,4%, il quarto rialzo mensile consecutivo. A differenza di quasi tutto il resto del mondo, il problema giapponese è infatti la mancata crescita dei prezzi. La deflazione è infatti definita come una fase economica caratterizzata da una contrazione della produzione, del reddito e dei prezzi. Fase che usualmente si riferisce a periodi brevi, congiunturali, cosa ben diversa da quanto verificatosi nel Paese asiatico. A ciò va aggiunto che l'inflazione nipponica è strutturalmente bassa e tende ad essere meno elevata che nelle altre economie industrializzate. Sarà però proprio dal fronte inflazionistico che nei prossimi mesi verranno indicazioni determinanti per il corso della politica monetaria e in particolare utili al fine della fissazione del momento di inizio di rialzo dei tassi. Durante un intervento presso una commissione parlamentare, Toshihiko Fukui, governatore della banca centrale, ha comunque affermato che i prezzi si stanno muovendo stabilmente nella direzione giusta.

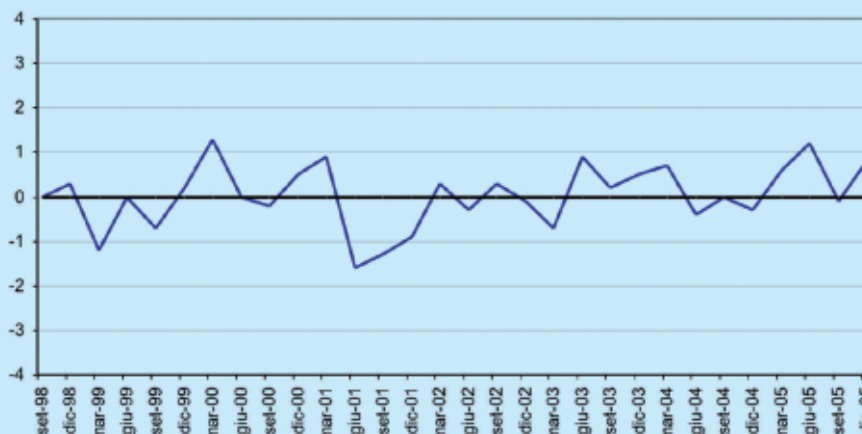
Ecco così che il mercato già si attende entro fine 2007 tassi all'1,5%. Si partirà con i rialzi presumibilmente in estate per poi provvedere a un ulteriore aumento nel trimestre successivo. In caso opposto il rischio è quello di mantenere un accesso al credito ancora troppo permissivo, che associato alla piena utilizzazione dei fattori pro-

duttivi potrebbe portare alla formazione di una nuova bolla speculativa. La Boj deve fare in fretta. La banca centrale deve infatti rispondere anche ai mercati obbligazionari. Una politica troppo accomodante potrebbe infatti tradursi in un aumento del rischio sul debito giapponese.

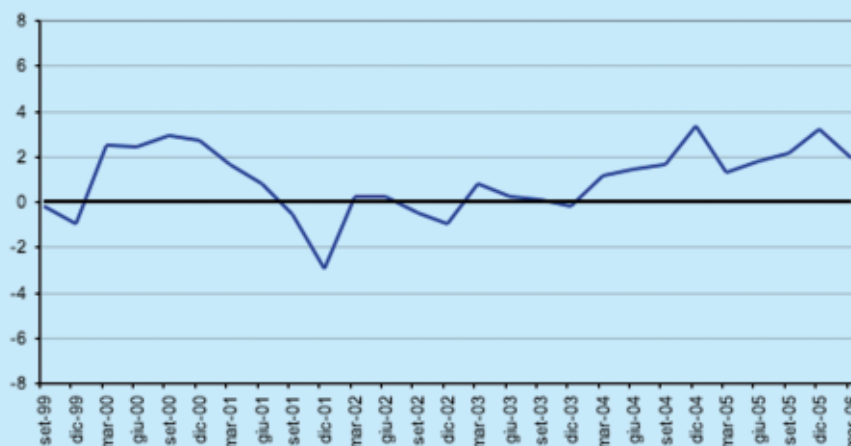
La nuova politica della Boj non presupporrebbe invece uno storno del mercato azionario, che più che ad aspetti macro guarderà presumibilmente ancora al solido contesto economico. Dopo 12 mesi da incorniciare l'indice Nikkei di Tokio viaggia oggi sui valori più alti dal 2000. E non si può certamente escludere che nel periodo con-

siderato il mercato ritenesse imminente una svolta di politica economica. Più verosimile che i mercati ritengano effettivamente terminata la fase di incertezza, ritornando a guardare con fiducia al mercato azionario nipponico anche sul lungo periodo. La tendenza al rialzo inaugurata a maggio 2003 rappresenterebbe in questo caso la prima parte di una estesa fase rialzista e non un rimbalzo temporaneo. Le decisioni della Boj avranno comunque anche effetti sul mercato valutario, dove lo yen dovrebbe ricominciare a guadagnare terreno soprattutto nei confronti del dollaro, grazie a un ridimensionamento del differenziale dei tassi tra le due aree.

Variazioni trimestrali del Pil giapponese



Indice di vendite delle aziende Tankan



Il Lyxor ETF Japan (Topix)

Lyxor ETF Japan (Topix)	
Nome:	Lyxor ETF Japan (Topix)
Categoria:	Azionario Giappone
Codice di negoziazione:	JPN
Codice ISIN:	FR0010245514
Mercato di negoziazione:	MTA (segmento MTF)
Armonizzato:	Sì
Lotto minimo di negoziazione:	1
Indice sottostante:	Topix (Tokyo Stock Price Index)
Valuta dell'ETF:	Euro
Frequenza dividendi:	Annuale
Commissioni di gestione annue:	0,50%
Data quotazione:	6-apr-06
Emittente:	Lyxor Asset Management
Supporto alla liquidità:	Société Générale e Banca Imi

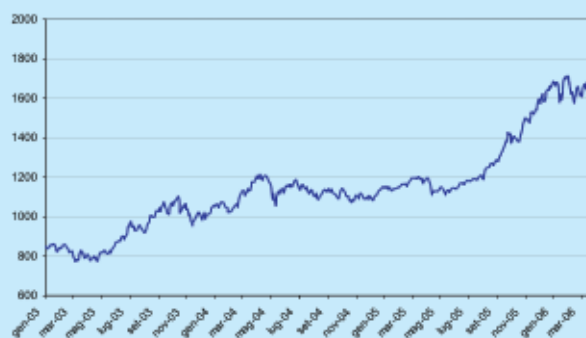
Sono iniziate il 6 aprile sul segmento Mtf di Borsa Italiana dedicato agli Exchange Traded Fund le contrattazioni del nuovo ETF di Lyxor Asset Management (Société Générale) specializzato sul mercato azionario giapponese. Gli ETF sono fondi di investimento a gestione passiva il cui compito è replicare nella maniera più simile possibile un indice sottostante. Le caratteristiche che rendono questa tipologia di investimento molto apprezzata tra gli investitori sono l'estrema trasparenza e semplicità nonché una commissione di gestione molto bassa, solitamente inferiore al punto percentuale annuo. Lyxor ETF Japan (Topix), questo il suo nome, è un fondo comune armonizzato, ossia conforme alle direttive europee, di diritto francese. La negoziazione avviene in euro (l'indice sottostante è invece definito in yen) e il lotto minimo di investimento è pari a 1 ETF. Il suo obiettivo è replicare fedelmente l'indice sottostante Topix (Tokyo Stock Price Index) del Tokyo Stock Exchange, il più rappresentativo dell'intero universo delle aziende quotate nel Sol Levante. Rispetto a Nikkei 255 e Msci Japan, per esempio, il Topix copre ben il 96% della capitalizzazione totale del mercato azionario giapponese. Con Lyxor ETF Japan (Topix) aumentano gli strumenti disponibili per gli investitori della Borsa milanese per puntare sul Sol Levante. L'ultimo arrivato è in grado di mettersi in evidenza come leader in quanto a diversificazione di portafoglio offerta. Infatti, i primi dieci titoli per capitalizzazione di mercato compresi nell'indice, ammontano ad appena il 20% del valore totale del paniere mentre i primi venti non raggiungono il 30%. Lyxor ETF Japan (Topix) prevede la distribuzione di dividendi con una frequenza periodica annuale e presenta commissioni annue di gestione pari allo 0,50%. Lyxor ETF Japan (Topix) rappresenta dunque lo strumento più economico e diversificato

per investire sul mercato azionario giapponese e sfruttare la buona impostazione dell'economia del Paese e le ottime prospettive della sua Borsa. La negoziazione dello strumento sul mercato di Borsa Italiana avviene in continua e la liquidità viene garantita dal Société Générale e da Banca Imi.

Il sottostante: l'indice Topix

A differenza dell'indice Nikkei225, che raccoglie i maggiori 225 titoli quotati alla Borsa del Sol Levante, l'indice Topix comprende tutta la Prima sezione del Tokyo Stock Exchange la quale include la maggioranza delle principali compagnie quotate giapponesi (1.690 titoli corrispondenti al 96% circa della capitalizzazione totale della Borsa di Tokyo). Per tale motivo, investire sul Lyxor ETF Japan (Topix) permette una piena e praticamente totale copertura di questo mercato azionario con la garanzia di un'ampia diversificazione settoriale. Elevata è anche la diversificazione offerta dal punto di vista della capitalizzazione di mercato, essendo presenti su questo listino sia società a grande, che a media, che a piccola capitalizzazione. Con riferimento alla composizione settoriale sono tre i comparti prevalenti: beni di consumo ciclici, finanziario e industriale rispettivamente con pesi del 24,58%, del 23,37% e del 20,23%. Sensibile anche la presenza di titoli del settore dei beni di consumo non ciclici (9,43%) e di quello delle materie prime (7,44%). Quote più limitate presentano le telecomunicazioni con il 5,65%, i tecnologici con il 4,42% e le utility con il 3,80% mentre i titoli del comparto energia rappresentano solo l'1,08% della capitalizzazione totale. Il Topix è un indice pesato nel quale il prezzo di ciascuna componente viene moltiplicato per il numero di azioni emesse il che comporta una maggiore influenza dei movimenti dei titoli più importanti sull'andamento dell'indice. Su questa base è interessante evidenziare quali siano le compagnie con un peso maggiore all'interno del listino. E in un Paese leader tecnologico la palma della capitalizzazione corretta

Evoluzione indice Topix



per il flottante di mercato non poteva andare che alla super-tecnologica SoftBank, attiva in internet e banda larga, con oltre 3mila miliardi di yen su un valore totale della prima sezione del mercato (il Topix) di oltre 62mila miliardi. Giocano un ruolo importante nel listino, come già sottolineato, i titoli del comparto finanziario con Mizuho Financial, Mitsubishi Ufj e Sumitomo Mitsui rispettivamente a quota 1.600, 1.300 e 1.100 miliardi circa. Per gli industriali i maggiori rappresentanti presenti nelle prime dieci posizioni per sono Toyota, al terzo gradino del podio con 1.650 miliardi di yen, e Nissan a quota 650 circa. Occupa una posizione di rilievo anche Sony con poco più di mille miliardi mentre il colosso Sumitomo Metal Industries si attesta a 1,188 miliardi poco sopra Nippon Steel a 1.039 miliardi di yen.

Caratteristiche dell'investimento

Il Lyxor ETF Japan (Topix) si presenta sul mercato italiano in un momento di rilancio per l'economia giapponese dopo lunghi anni caratterizzati da stagnazione e deflazione. Esso si propone dunque come un'ottima opportunità per investire su questa rinascita. Le rilevazioni macroeconomiche sulla crescita del Paese continuano a fornire segnali positivi, i prezzi al consumo sono tornati a crescere (unico Paese dove tale notizia è stata accolta positivamente) dopo anni di contrazione e le aziende del Sol Levante sono pronte finalmente a raccogliere i frutti di un lungo e doloroso processo di ristrutturazione. Inoltre il livello dei tassi di interesse si mantiene per il momento ancora basso e, sebbene la Banca centrale abbia iniziato a rimuovere le condizioni di eccessiva liquidità monetaria presente sul mercato, sotto questo aspetto le prospettive rimarranno ancora favorevoli per il prossimo futuro. I segnali positivi non hanno mancato di riflettersi sull'andamento delle quotazioni dei titoli di società giapponesi. Con specifico riferimento all'indice sottostante Topix, a partire dal maggio dello scorso anno il rialzo incamerato è stato di oltre 50 punti percentuali. La performance del Topix appare ancora più rilevante se si prendono in considerazione i minimi del marzo 2003, +124% da allora. Questa lunga corsa potrebbe dare adito a dei dubbi sul-

la possibilità di una sua prosecuzione anche nel prossimo futuro, vista tra l'altro la vicinanza dei massimi del 2000, un importante livello già avvicinato senza successo in altre occasioni. In realtà spazio per correre ce n'è ancora e i massimi del 1989 in area 2.900 punti appaiono ancora lontani.

Con riferimento ai principali fattori macroeconomici che possono influire sul suo andamento, il Lyxor ETF Japan ha caratteristiche che lo legano al ciclo economico sia nazionale che internazionale. Nel primo caso, essendo costituito dalla quasi totalità dell'universo delle aziende del Paese, le sue performance risentono dei movimenti dell'economia giapponese. Per quanto riguarda invece il legame con l'economia mondiale non bisogna dimenticare l'elevatissimo grado di internazionalizzazione dell'economia giapponese fortemente votata all'esportazione in particolar modo verso le altre regioni dell'Asia (la Cina rappresenta sotto questo aspetto uno dei pilastri della bilancia commerciale giapponese) e verso gli Stati Uniti d'America. I titoli costituenti il listino sono per l'80% legati all'andamento del ciclo dell'economia internazionale. Meno dipendenza è invece riscontrabile sui tassi di interesse a causa del basso livello di indebitamento delle società del Sol Levante che, come già sottolineato, hanno affrontato negli anni passati un processo di profonda ristrutturazione. Inoltre, in un momento in cui la Bank of Japan si appresta a restringere le condizioni di espansione monetaria (anche se ancora non ad alzare i tassi di interesse) questo elemento del Lyxor ETF Japan va considerato positivamente. Maggiore esposizione è presente invece verso il rischio cambio e verso le materie prime. Nel primo caso la già citata forte dipendenza dell'economia giapponese dalle esportazioni espone ai rischi di eccessive rivalutazioni dello yen contro le altre valute. Una rivalutazione nei confronti dell'euro sarebbe invece controbilanciata dal fatto che l'ETF proposto è quotato in euro. Infine, la presenza di società industriali e di converso il minore peso di quelle petrolifere ed energetiche lascia aperta la porta alle oscillazioni di petrolio e materie prime che potrebbero penalizzare i bilanci delle prime.

Lyxor ETF JAPAN (TOPIX)

L'ETF "armonizzato" sul Giappone
più economico e diversificato*



0,5% commissione annua
Fondo "armonizzato" UE
Dividendi annuali

Lyxor AM, società del Gruppo Société Générale e N° 1 in Europa** sul mercato degli ETF, quota su Borsa Italiana l'ETF "armonizzato" sul Giappone più economico e diversificato: **Lyxor ETF JAPAN (TOPIX)**.

Con un solo ETF si prende posizione sul **TOPIX**, l'indice più rappresentativo del mercato giapponese, composto da più di 1690 società giapponesi che costituiscono il 96% della capitalizzazione della **Borsa di Tokyo**.

Negoziazione continua su Borsa Italiana - Commissione di Gestione contenuta: **0,5%** all'anno
Commissioni di entrata/uscita/performance: **0%** - Liquidità garantita da **Société Générale** e **Banca IMI**

Lyxor ETF JAPAN (TOPIX) - Codice Negoziazione: JPN - Isin: FR0010245514

LYXOR
ASSET MANAGEMENT

SOCIETE GENERALE GROUP

Numero Verde
800-929300

www.LyxorETF.it
info@LyxorETF.it

* Commissione di gestione annua pari a 0,5%. ETF armonizzato sul Giappone più economico e diversificato (fonte: Research Morgan Stanley del 30/01/2006).

**Lyxor AM è il 1° emittente sul mercato europeo degli ETF con un patrimonio in gestione di 10,6 miliardi di euro al 30/12/2005. Fonte: Rielaborazione dati Bloomberg.

Lyxor ETF JAPAN (TOPIX) è un fondo comune di investimento armonizzato di diritto francese ammesso alla quotazione su Borsa Italiana S.p.A.. I relativi prospetti, semplificato e completo, sono disponibili sul sito Internet www.LyxorETF.it e presso Société Générale - Via Olona, 2 - 20123 Milano.

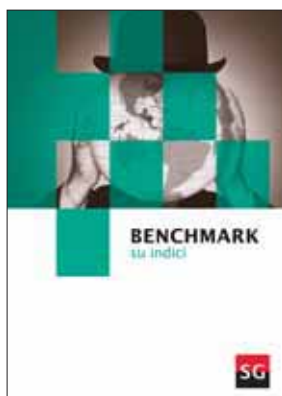
L'indice TOPIX ed i marchi TOPIX rimangono proprietà intellettuale del Tokyo Stock Exchange, Inc.. Il Tokyo Stock Exchange, Inc. possiede tutti i diritti di proprietà intellettuale riguardanti l'indice TOPIX tra cui il calcolo, la pubblicazione e l'utilizzo dell'indice TOPIX e riguardanti i marchi TOPIX. I prodotti compresi nella licenza TOPIX non beneficiano in alcun modo del patrocinio, del sostegno o della promozione del Tokyo Stock Exchange, Inc. In particolare, il Tokyo Stock Exchange, Inc. non sarà responsabile di alcun danno derivante dalla creazione o dalla vendita dei prodotti sotto la licenza.

Prima dell'acquisto leggere il prospetto informativo.

METALLI



INDICI

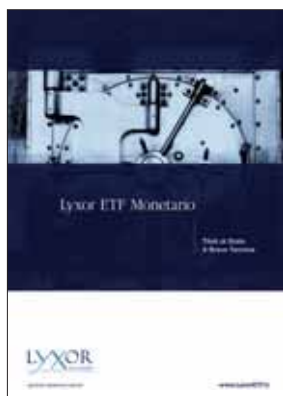


Se volete partecipare ai seminari gratuiti organizzati da SG o ricevere del materiale informativo relativo ai prodotti qui riportati, rivolgetevi ai nostri specialisti: info@sgborsa.it

Numero Verde

800 790 491

ETF MONETARIO



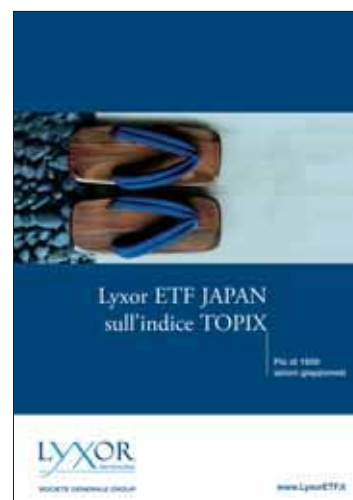
ETF CINA e EST EUROPA



ETF di STILE



ETF JAPAN **NUOVO!**



www.sgborsa.it

SOCIETE GENERALE

Informativa sulla Privacy ai sensi del D. Lgs. 196/03

Ai sensi del D. Lgs. 196/2003, SOCIETE GENERALE, con sede in Milano Via Olona, 2, in qualità di "Titolare" del trattamento, La informa che i Suoi dati personali saranno trattati, con strumenti informatici e non, per finalità di informazione e aggiornamento su attività, prodotti e servizi nostri e del Gruppo SOCIETE GENERALE. In quanto da Lei richiesto o poiché i Suoi dati personali sono pubblicamente disponibili, tale trattamento non necessita del Suo consenso ma, ai sensi dell'art. 7 della citata legge, Lei potrà chiederne l'interruzione, così come la cancellazione, rettifica o aggiornamento dei Suoi dati personali, rivolgendosi al legale rappresentante della società Titolare ovvero al relativo Responsabile ex art. 7 del D. Lgs. 196/2003 telefonando al numero verde 800 790 491, scrivendo a Société Générale - Global Derivatives - Via Olona, 2 - 20123 - Milano, o inviando una e-mail all'indirizzo: info@sgborsa.it. I Suoi dati potranno essere comunicati, in virtù dei collegamenti informatici esistenti, ad altri uffici di questa società o di altre società del Gruppo SOCIETE GENERALE, anche situati al di fuori dell'UE, nonché a società di marketing che prestano al Titolare i propri servizi e a società per la trasmissione, imbustamento, trasporto e smistamento delle comunicazioni.